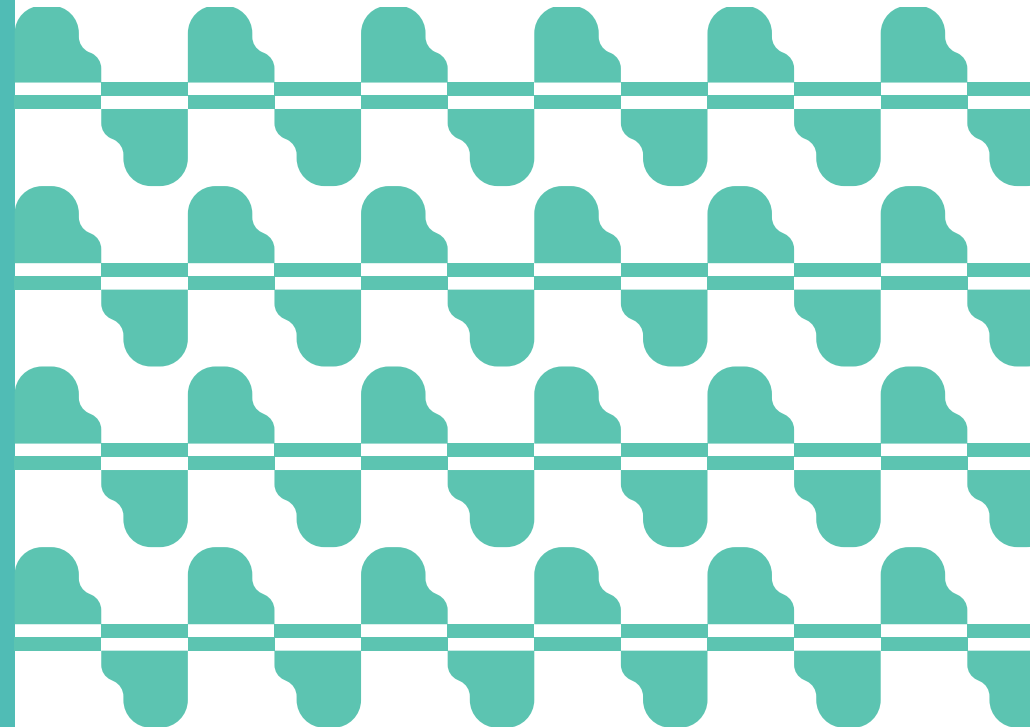


JYK infotilaisuus

20.9.2023 JYK uudisrakennus, ruokala



Järvenpää



Tilaisuuden kulku

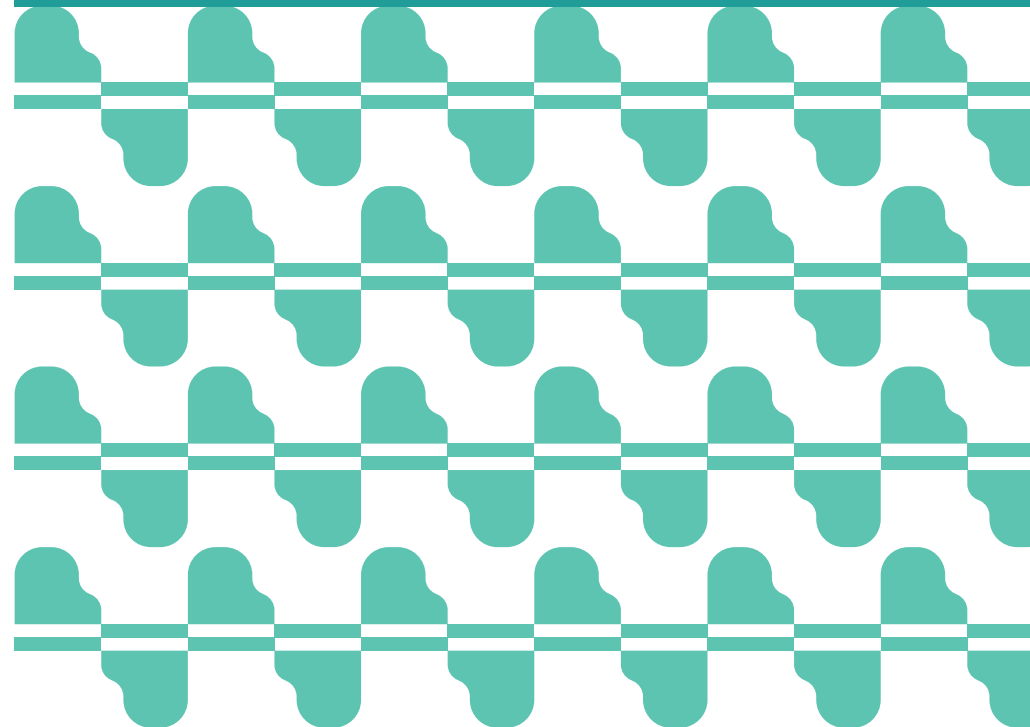
- Lyhyesti: miten kysyt ja kommentoit. (Jan)
- Alkusanat, miksi olemme täällä (Jan Mikkonen, Pia Pohjanpalo ja Maritta Mäkipää).
- Osallistamiskyselyn tulokset (31.5.2023)
- Mestaritoiminta esittäytyy ja esittää: 2. vaiheen uudisrakennuksen ja peruskorjausosan rakentaminen sekä aikataulu. (Jens Martin)
- Pedagogit esittäytyvät: (Rehtori Pia Pohjanpalo, virka-apulaisrehtori Maritta Mäkipää ja Asta Pekkala, virka-apulaisrehtori sekä varhaiskasvatuksen asiantuntija Suvi Lindberg)
- Keskustelua ja kysymyksiä.
- Kiitos!

20.9.2023

*Tule kuulemaan ja kysymään
Järvenpään yhteiskoulun
rakentumisesta.*

Tilaisuus pidetään lähitilaisuutena.

*Tilaisuudessa Järvenpään
kaupungin ja Mestaritoiminta Oy:n
edustajat kertovat rakentamisen
etenemisestä ja koulun
pedagogisesta visiosta.*



Osallistamiskyselyn tulokset - toteutettu toukokuussa 2023

48







Vastaukset

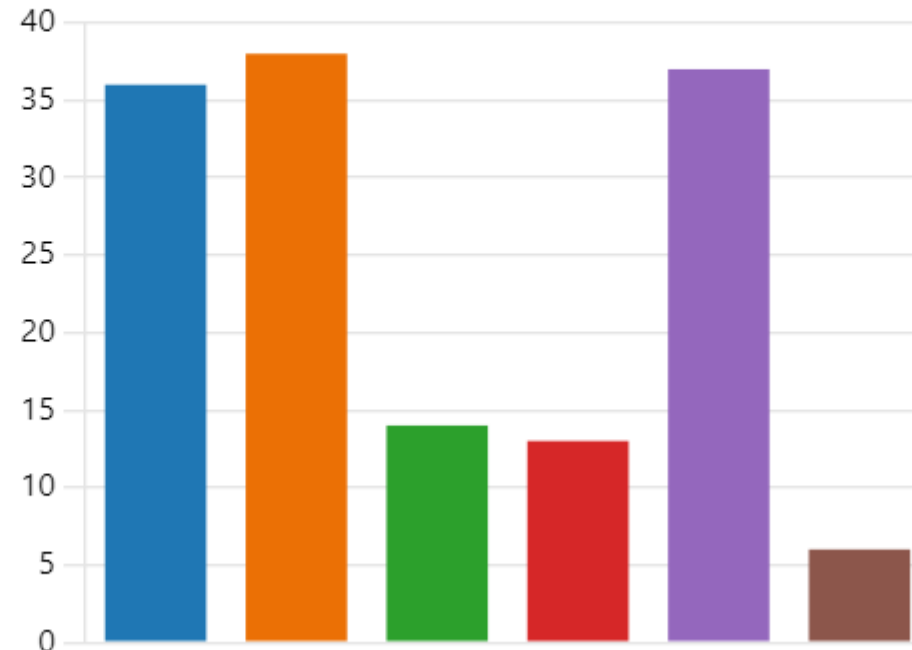
01:25

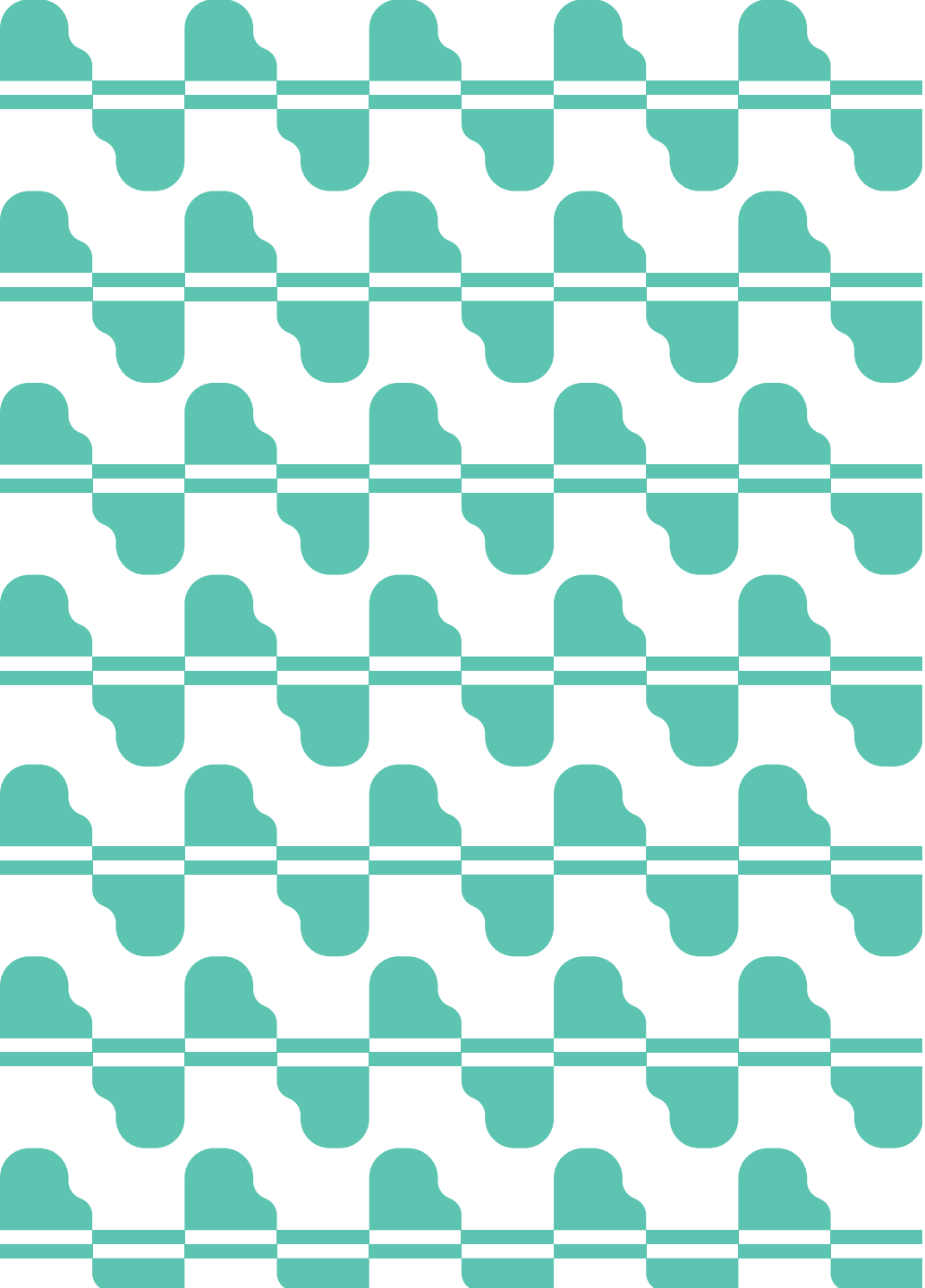
Keskimääräinen vastaamisaika

1. Mistä aiheesta haluaisit lisää tietoa JYK 2. vaiheen hankkeen toiminnasta ja muutostöistä? (0 piste)

[Lisätietoja](#)

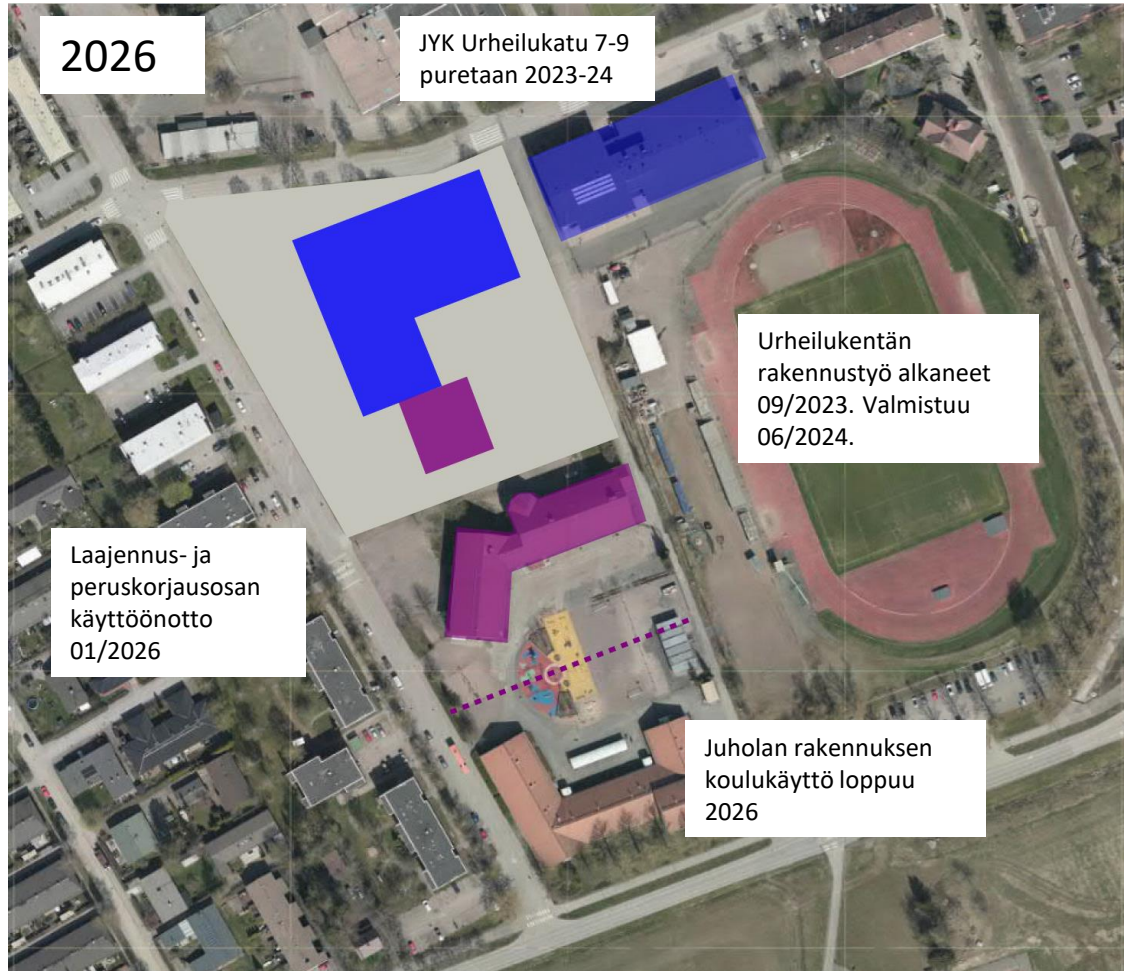
	toiminta/pedagogiikka	36
	piha-alue	38
	akustiikka	14
	kalusteet ja sisustussuunnittelu	13
	tilasuunnittelu	37
	muu, mikä?	6





2. Vaihe laajennus- ja peruskorjausrakennus

JYK koulutoiminta I vaihe 2023 ja II vaihe 2026



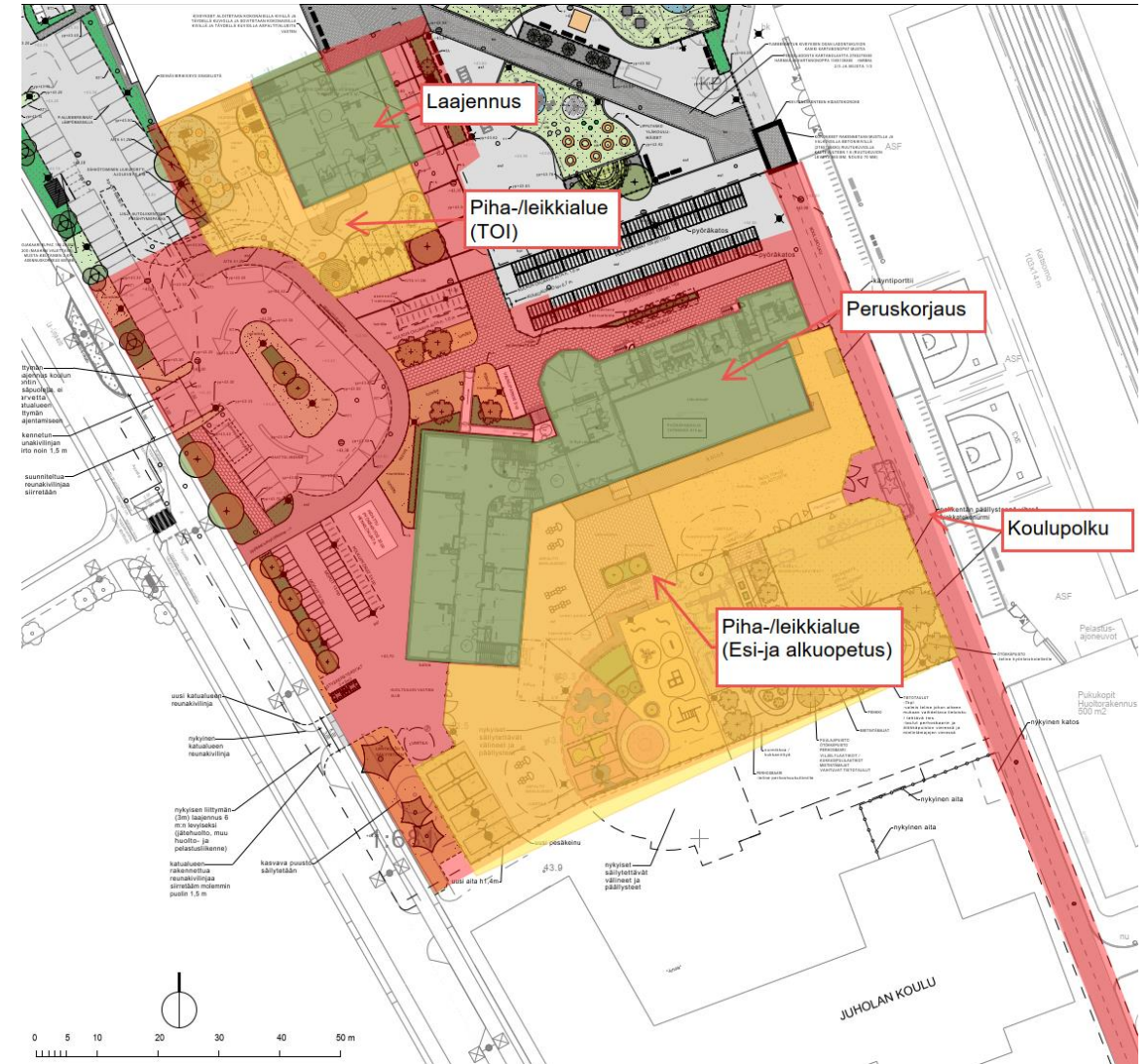
2. Vaihe aikataulu

- Hankesuunnitelma hyväksytty ja aloituspäätös tehty 1/2023
- Suunnittelu aloitettu 1/2023
- Suunnittelu jatkuu vuoden 2023 loppuun
- Rakentajan hankinta 01-03/2024
- Rakennustöiden aloitus 04/2024
- Rakennustöiden valmistuminen 10/2025
- Kalustaminen ja käyttöönotto 11-12/2025
- Toiminnan aloitus 01/2026

Vaiheen 2 Hankeaikataulu

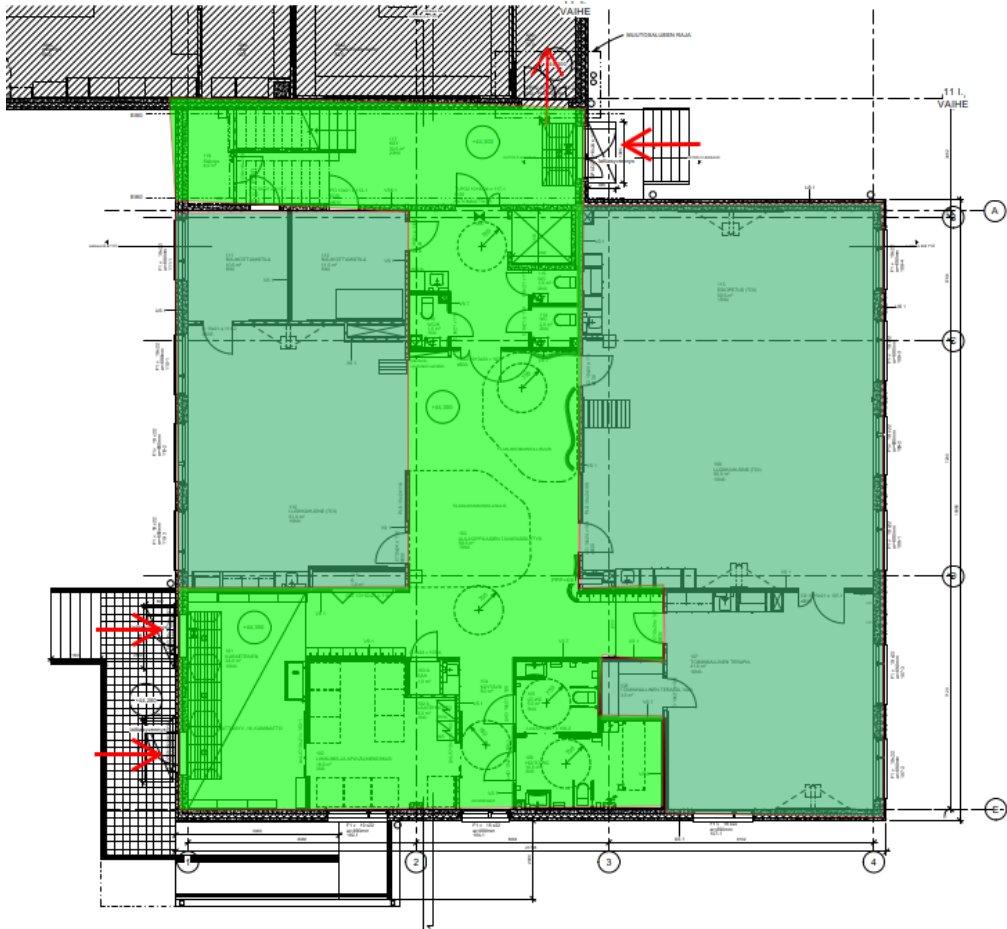
2023 Hankkeen laajuus

- Laajennusosa (~790 m²)
 - Pääasialliset tilat
 - TOI-ryhmät (toiminta-alueittain opetus)
 - Musiikkiluokka
 - Kotitalousluokka
- Peruskorjausosa (~3340 m²)
 - Pääasialliset tilat
 - Esi- ja alkuopetus
 - Matematiikka, fysiikka ja kemia
 - Kuvataide / TATA
 - Hallinto ja oppilashuolto
 - Liikunta (maapallosali)
- Piha-alue
 - Laajennusosan piha-alue
 - Peruskorjausosan piha-alue
 - Saattoliikennympyrän loppuun saattaminen
 - Pyöräsäilytys, mopoparkki ja kulkualueiden toteutus
 - Koulupolun kunnostaminen loppuun

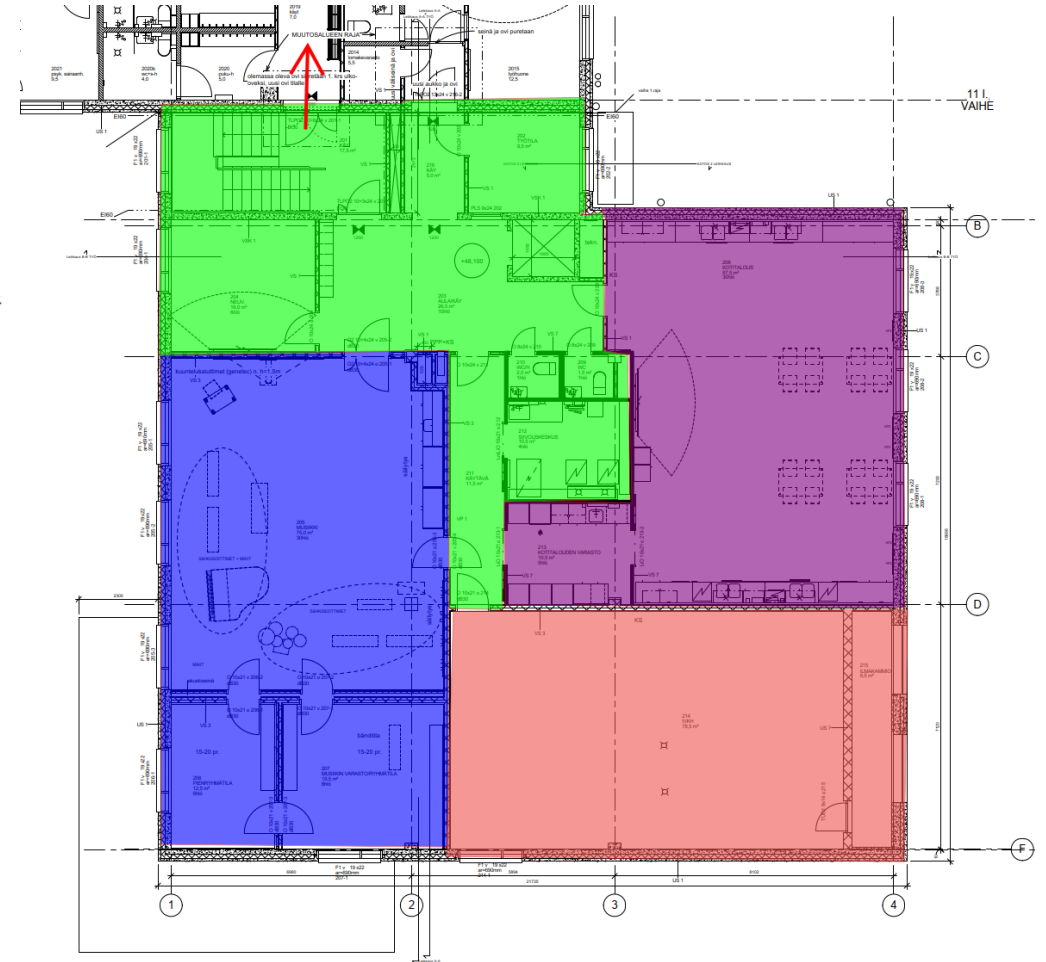


Laajennus, tilasijoittelu

- 1. Kerros



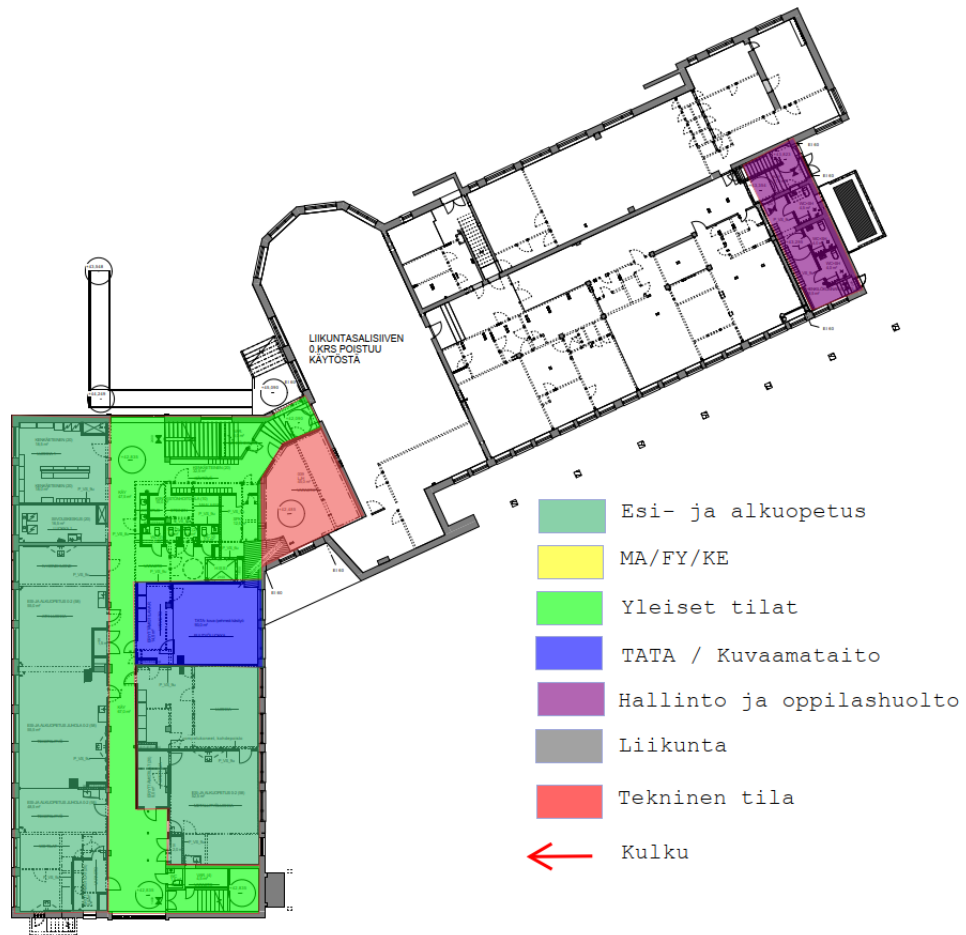
- 2. Kerros



- TOI-tilat
- Yleiset tilat
- Musiikki
- Kotitalous
- Tekninen tila
- Kulku

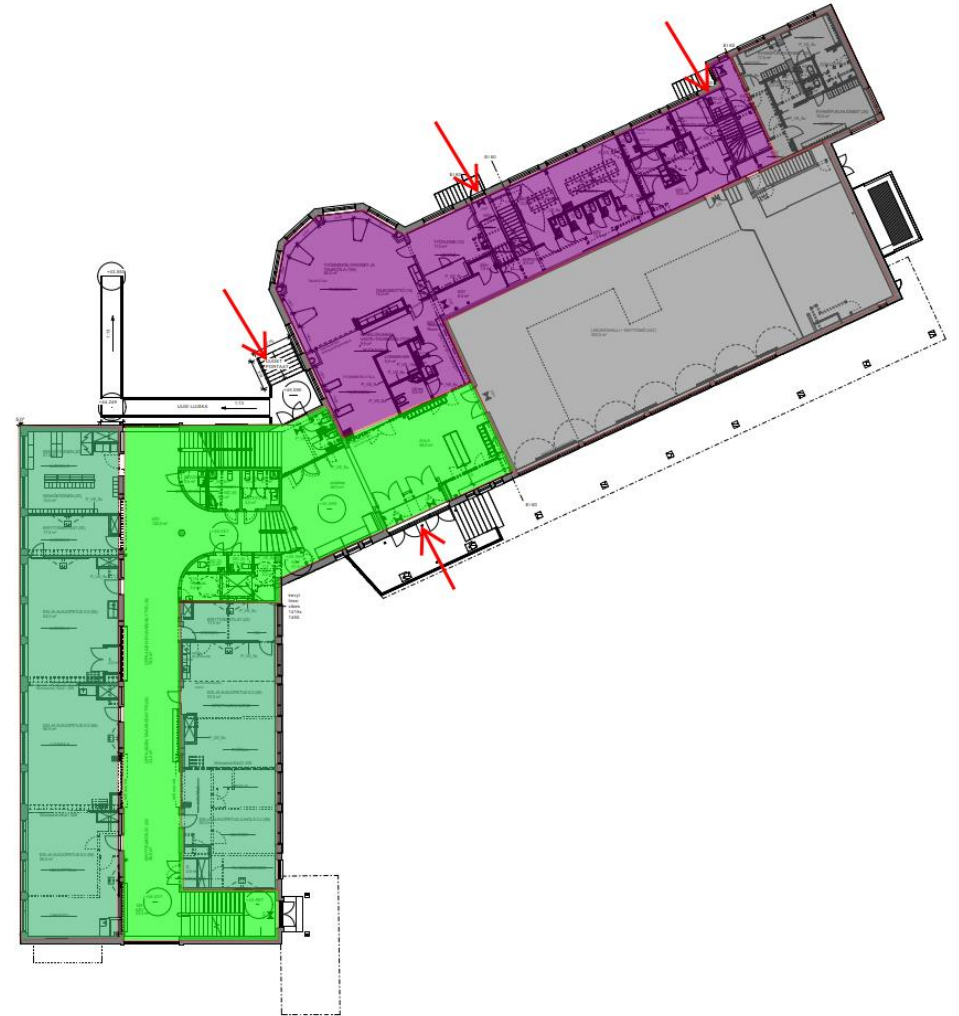
Peruskorjaus, tilasijoittelu

- 0. Kerros



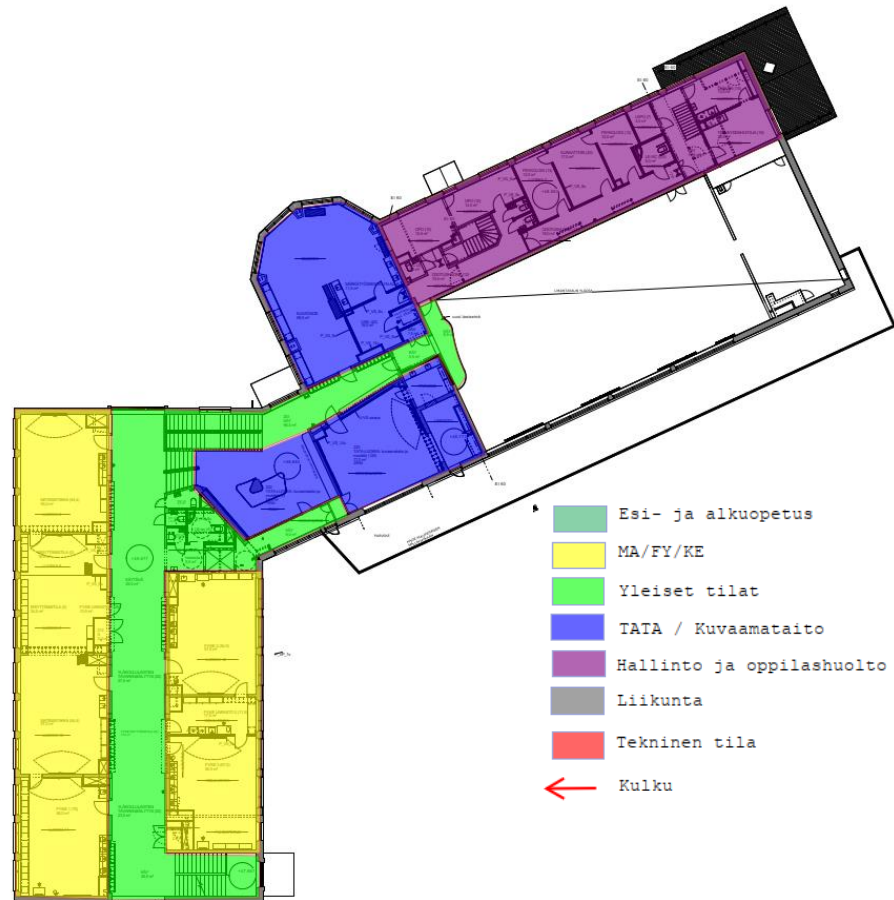
20.9.2023

- 1. Kerros



Peruskorjaus, tilasijoittelu

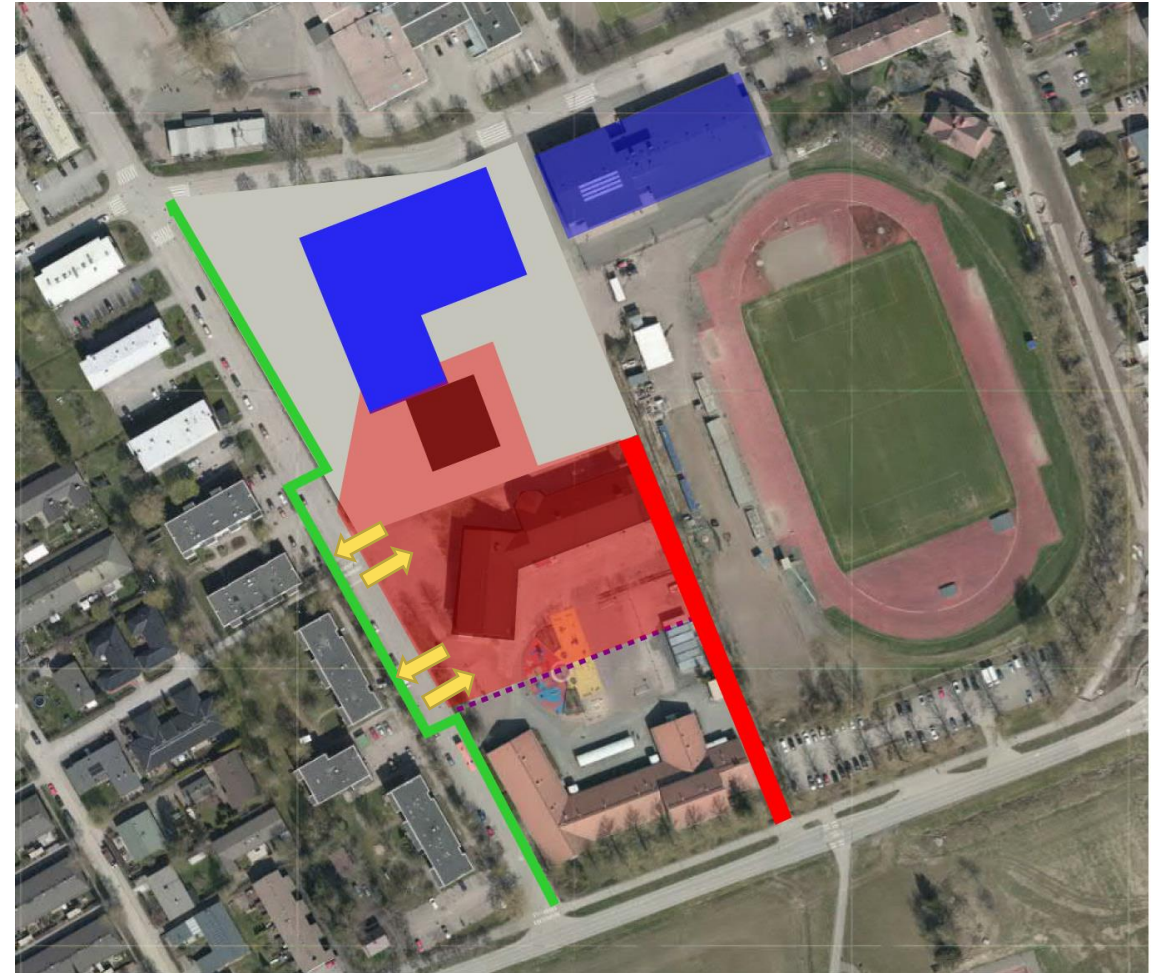
- 2. Kerros

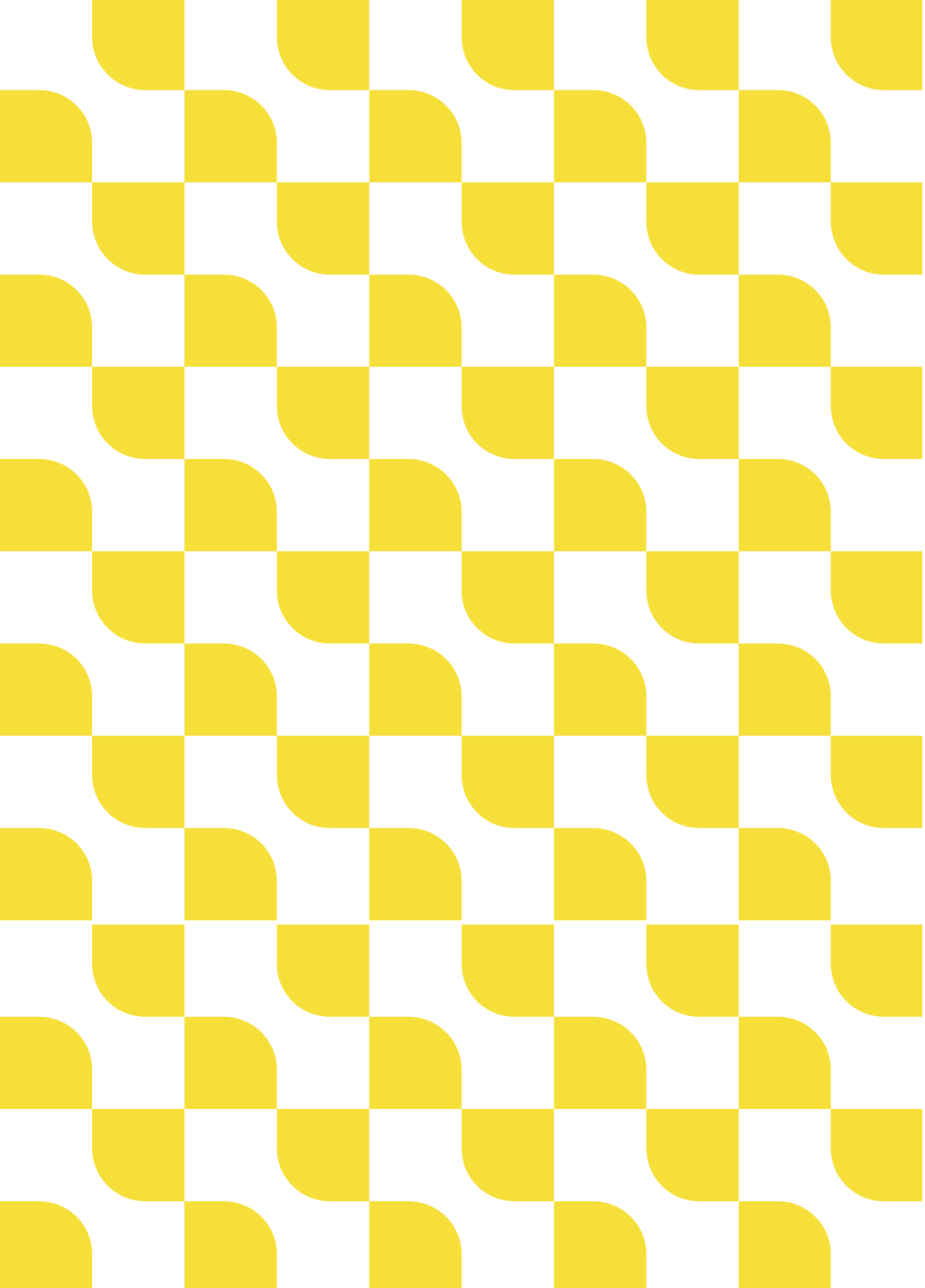


20.9.2023

JYK 2.vaihe rakentamisen aikainen ympäristön turvallisuus

- Punaisella korostettu tämän hetken näkemys aidattavasta JYK työmaa-alueesta. Työmaaliikenne ohjataan Kansakoulunkadulta, keltaiset nuolet.
- Työmaan aloitus kevättalvella 2024 mahdollistaa alkuvaiheen eniten ympäristöä haittaavien rakennustöiden tekemisen suurelta osin koulujen kesälomakaudella 2024. Toki työmaalta syntyy valitettavasti jonkinlaista meluhaittaa ympäristöön koko työmaa-ajan.
- Kirkkaan punaisella korostettu kevyen liikenteen väylän osa kunnostetaan osana JYK hanketta koulun kesälomakaudella joko 2024 tai 2025. Muina aikoina se on oppilaiden ja kevyen liikenteen käytössä.
- Kansakoulunkadun työmaan puoleinen jalkakäytävä tullaan rakentamisen ajaksi todennäköisesti ottamaan pois käytöstä vihreällä viivalla osoitetusti ja väliaikaiset suojatiet suljetun osan molempiin päihin.
- JYK 2.vaiheen rakentamisen aikana on toiminnallista piha-alueita käytössä osa uudisrakennuksen pihasta sekä osa nykyisestä Juholan pihasta. Lisäksi Urheilukentän luoteiskulma on koululaisten käytössä elokuusta 2024 alkaen.

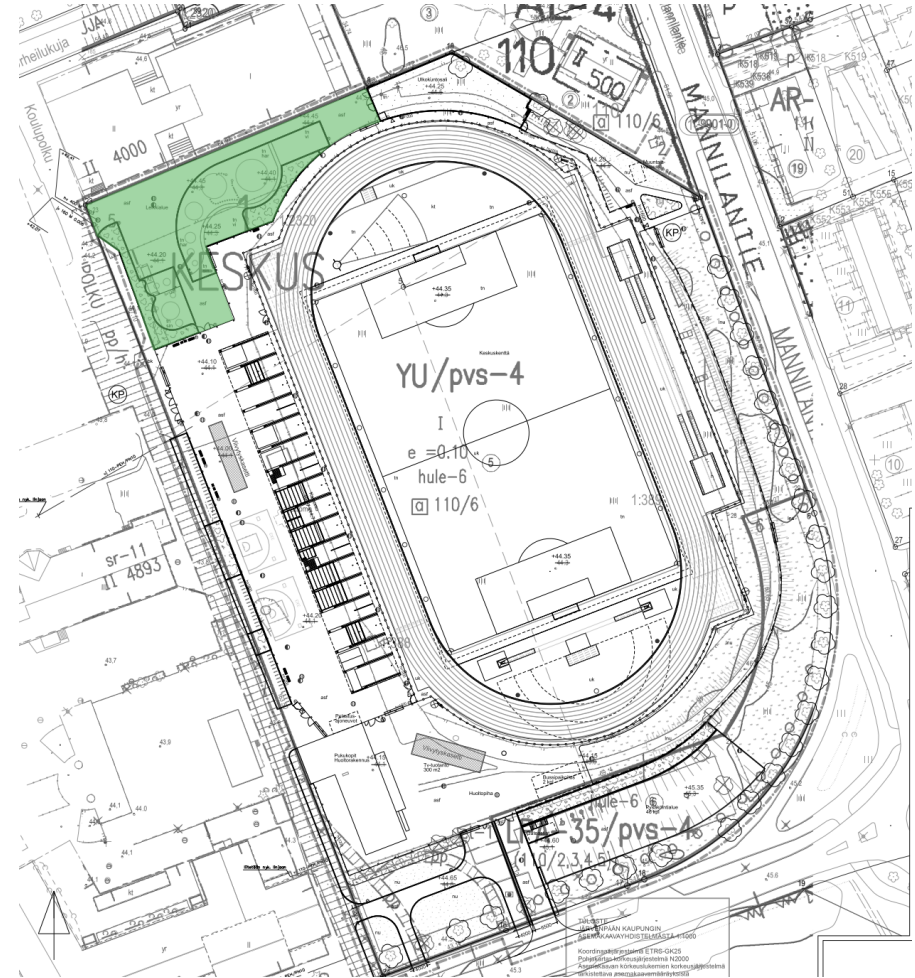




Urheilukenttä

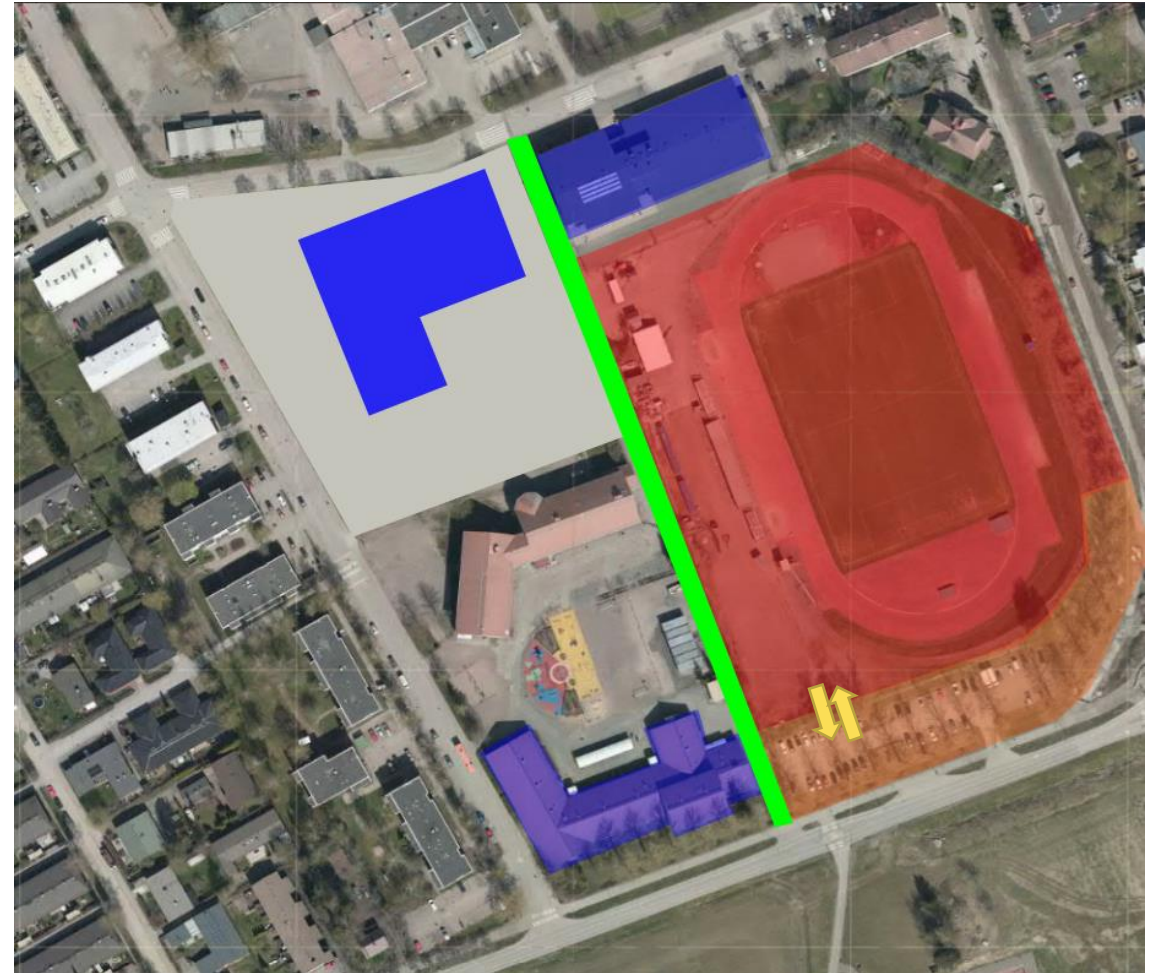
JYK ja urheilukentän toimintojen yhteensovitus

- Vuosina 2023 – 2024 toteutetaan keskuskentän peruskorjaus ja toimintojen laajennus osana Keskustan Liikuntapuisto -hanketta. Urheilupaikat saneerataan ja alueelle rakennetaan uusi katsomo sekä huolto- ja pukuhuonerakennus.
- Urheilukentän luoteiskulmaan tulee JYK koulun käyttöön leikkivälineitä sekä toiminnallista piha-aluetta (vihreällä merkattu). Tämä alue on kuntalaisten 24/7 käytössä eikä sitä aidata.
- Muu urheilukentän alue on päivittäin kuntalaisten sekä koululaisten käytössä. Kenttäalue aidataan kokonaisuudessaan, mutta alue ei ole lukittu.



Urheilukentän peruskorjaus syksy 2023 – kesä 2024, rakentamisen aikainen ympäristön turvallisuus

- Urheilukenttä (korostettu punaisella) peruskorjataan ja sen eteläpäässä oleva pysäköintialue (korostettu oranssilla) peruskorjataan. Parkkipaikkaa ei laajenneta.
- Urheilukentän sekä sen pysäköintialueen toteutus syyskuu 2023 - toukokuu 2024. Viimeiset käyttöä häiritsevät viimeistelytyöt kesäkuun 2024 aikana.
 - Eniten melua aiheuttavat paalutukset tarkoitus toteuttaa viikkojen 38-41 aikana. Melulupa on myönnetty.
- Vihreällä korostettu kevyenliikenteen väylä tarkoitus pitää koko keskustan korjauksen ajan oppilaiden ja muun kevyen liikenteen käytössä lukuun ottamatta kesälomakaudella 2024 mahdollisesti tehtäviä JYK hankkeen töitä.
- Työmaaliikenne urheilukentälle Sipoontien suunnalta, keltaiset nuolet. Myös lopullinen ajoyhteys keskustalle ja parkkipaikalle on tulossa Sipoontieltä.
- Työmaa aidataan kokonaisuudessaan.



Osallistamiskyselyn tulokset - toteutettu toukokuussa 2023

48

Vastaukset

01:25

Keskimääräinen vastaamisaika

2. Mikä sinua erityisesti kiinnostaa valitsemissasi vaihtoehtoissa?

- Liika avoimuus ja levottomuus huolettaa.
- Erityisesti kiinnostaa tilasuunnittelu ja kalustevalinnat.
- Miten lasten ergonomia ja työrauha on huomioitu?
- Tilojen sopivuus erityisoppilaiden opiskeluun.
- Pihan turvallisuus, meluisuus ja viihtyisyys rakentamisen aikana. Lapset joutuvat käymään koulua rakennustyömaan vieressä.
- Kuinka paljon lapset joutuvat kulkemaan eri rakennusten väliä ja miten eri ikäiset on huomioitu pihasuunnittelussa?
- Sisäilmaongelmia runsaasti ko. rakennuksessa, miten nämä asiat otetaan huomioon. Mitä toimintaa ko. rakennukseen on tarkoitus sijoittaa turvallisesti, niin että sisäilmaongelmat on huomioitu.
- Miten oppilaat pystyvät keskittymään opetukseen kaikkein parhaiten, akustiikka hyväksi, ylimääräiset äänet ja hälinä pitäisi sulkea pois opetustilasta jolloin keskittyminen olisi hyvä.

Kysy ja kommentoi

Jens Martin, projektipäällikkö, Mestaritoiminta

jens.martin@mestaritoiminta.fi

Pia Pohjanpalo, rehtori, Järvenpään kaupunki

pia.pohjanpalo@jarvenpaa.fi

Maritta Mäkipää, virka-apulaisrehtori, Järvenpään kaupunki

maritta.makipaa@jarvenpaa.fi

Suvi Lindberg, varhaiskasvatuksen asiantuntija

suvi.lindberg@jarvenpaa.fi

Kiitos osallistumisestasi!

Ole yhteydessä

jan.mikkonen@jarvenpaa.fi

Kiitos!