

# Järvenpään kaupungin toiminta- ja kohdeavustusten yleiset hakuohjeet ja yhteiset kriteerit

Liikunta-, nuoriso-, kulttuuri-, hyvinvoinnin- ja terveyden edistämisen (hyte) avustukset

## Yleistä

Järvenpään kaupunki myöntää talousarvion puitteissa toiminta- ja kohdeavustuksia. Toiminta-avustukset myöntää toimialueesta vastaava palvelualue lautakunta ja ne myönnetään kaksivuotisina. Kohdeavustukset myöntää ko. viranhaltijat toimivaltarajojen puitteissa vuosittain hakemusten perusteella.

Avustusta voi hakea esimerkiksi hyvinvoinnin ja terveyden edistämiseen, kulttuurin ja liikuntamahdollisuuksien toteuttamiseen tai nuorten omaehtoiseen toimintaan

Avustuksiin oikeutettujen on toimitettava hakemuksensa vuosittain marraskuun 1. päivään tai sitä edelliseen arkipäivään mennessä, siten kuin kaupungin virallisten ilmoitusten kuuluttamisessa on kulloinkin erikseen päätetty. Avustusmäärärahan kokonaissumma ja vuosittain haettavissa olevat avustukset ilmoitetaan hakukuulutuksen yhteydessä haun avautuessa.

Avustusta myönnettäessä huomioidaan yhdistyksen tai järjestön muualta saadut avustukset. Yhdistykselle ei myönnetä samaan käyttötarkoitukseen avustusta kaupungin muista avustusmäärärahoista. Myöhässä saapuneita avustushakemuksia ei huomioida.

Perustelluista syistä on mahdollisuus jättää osa avustuksista jakamatta ja/tai päättää laittaa ne myöhemmin uudelleen haettavaksi.

## Toiminta-avustukset

Järvenpään kaupungilla on haettavissa seuraavat toiminta-avustukset:

- kulttuurin toiminta-avustukset
- nuorison toiminta-avustukset
- liikunnan toiminta-avustukset
- hyvinvoinnin ja terveyden edistämisen (hyte) toiminta-avustukset

Kulttuurin-, nuorison-, liikunnan- ja hyten toiminta-avustusta voi hakea vain rekisteröitynyt yhdistys tai muu juridisesti järjestäytynyt yhteisö. Yhdistys voi hakea toiminta-avustusta toimittuaan vähintään yhden täyden tilikauden ajan. Toiminnan tulee olla vakiintunutta ja näkymä toiminnasta tulee olla useamman vuoden päähän.

Toiminta-avustus haetaan ja myönnetään kaksivuotisena.

Nuorison toiminta-avustusta voidaan myöntää järvenpäälaisille rekisteröidyille nuorisoyhdistyksille, jonka jäsenistä 2/3 on alle 29-vuotiaita. Hyten toiminta-avustukset on tarkoitettu hyvinvointia- ja terveyttä edistäville yhdistyksille ja järjestöille mukaan lukien eläkeläisyhdistykset. Avustusta myönnetään kaikille yhdistyksille ja yhteisöille, joiden toiminta edistää järvenpäälaisten osallisuutta, hyvinvointia ja terveyttä. Hyte-avustuksia voi hakea myös työllisyysperusteiseen



toimintaan. Se tulee kohdentaa toimintaan, joka tukee työttömän järvenpääläisen henkilön työelämätaitoja tai kyseisen ammattialan osaamisen kehittymistä tai suomen kielen taidon kehittymistä.

Kulttuurin toiminta-avustuksia myönnetään ammattimaisten kulttuuritoimintaa harjoittavien, laajaa vaikuttavuutta toteuttavien toimijoiden toiminnan tukemiseen. Avustettavan tahon toiminnan tai sen osan tulee olla yleisölle tuotettavia tapahtumia, festivaaleja tai muita laadukkaita kulttuurisisältöjä, joka luo jatkuvuutta ammattimaiselle kulttuuritoiminnalle Järvenpäässä. Osana avustusta myönnetään myös Järvenpää-talon Sibelius -salin ja Juhani Aho -salin maksuttomia käyttövuoroja. Kulttuurin toiminta-avustusta voidaan kohdentaa erillisenä määräaikaisena tila-avustuksena veljesmajojen kiinteistöjen hoito- ja ylläpitokuluihin. Määräaikaisuus perustuu vuoteen 2027 voimassa olevaan maanvuokrasopimukseen kaupungin ja veteraanitoimijoiden välillä.

Liikunnan toiminta-avustusta voidaan myöntää sitä hakeville urheiluseuroille sekä muille liikuntaa edistäville yhdistyksille. Avustus myönnetään hakulomakkeella kerättävien tietojen perusteella, joita on painotettu pistekertoimilla.

## Kohdeavustukset

Järvenpään kaupungilla on haettavissa seuraavat kohdeavustukset:

- kulttuurin kohdeavustukset
- nuorison kohdeavustukset

Kohdeavustuksia voidaan myöntää järvenpääläisiin nuoriin ja kulttuuripalveluiden tuottamiseen kohdistuvaan toimintaan rekisteröityneille yhdistyksille, muille yleishyödyllisille yhteisöille, yksityishenkilöille ja työryhmille. Kohdeavustuksilla tuetaan sekä ammattimaista että harrastuspohjalta ammentavaa kansalaistoimintaa. Kohdeavustuksia myönnetään tapahtuman/teoksen (kohteen) tuottamisesta aiheutuneisiin kuluihin tai työn osuuteen. Kulttuurin kohdeavustusten osana myönnetään myös Järvenpää-talon Sibelius -salin ja Juhani Aho -salin maksuttomia käyttövuoroja yllä mainituille tahoille hakemusten perusteella.

## Avustusten hakeminen

Avustuksiin oikeutettujen on toimitettava hakemuksensa vuosittain marraskuun 1. päivään tai sitä edelliseen arkipäivään mennessä, siten kuin kaupungin virallisten ilmoitusten kuuluttamisessa on kulloinkin erikseen päätetty.

Kaikki avustukset haetaan **Oma Järvenpää -palvelussa**. Hakemuksen tekeminen vaatii vahvan tunnistautumisen (pankkitunnukset, mobiilivarmenne tai sirullinen varmennekortti). Hakuajan kohdista tiedotetaan avustuskulutusella sekä kaupungin verkkosivuilla.

Toiminta-avustushakemukseen liitetään avustushakemuksessa mainitut liitteet:

- toimintakertomus edelliseltä tilikaudelta
- tilinpäätös edelliseltä tilikaudelta/viimeisin saatavilla oleva tilinpäätös
- tilintarkastuskertomus edelliseltä tilikaudelta
- toimintasuunnitelma kaudelle, jolle avustusta haetaan



- talousarvio kaudelle, jolle avustusta haetaan

Kohdeavustusten hakemuksesta tulee ilmetä:

- projektisuunnitelma, jossa kuvataan avustuksen käyttötarkoitus ja projektin vaikuttavuus järvenpääläisille (mahdollisine liitteineen)
- projektin kustannusarvio, omarahoitusosuus ja muut mahdolliset avustukset samaan toimintaan (mahdollisine liitteineen)
- ansioluettelot, mikäli kyseessä on yksityishenkilö tai työryhmä.

## Avustusten myöntämisperusteet ja myöntäminen

### Toiminta-avustukset

Toiminta-avustusta haetaan ja myönnetään yhteisöjen sääntöjen ja toimintasuunnitelman mukaisen toiminnan tukemiseen. Toiminta-avustusta ei voi käyttää yhdistysten virkistystoimintaan. Avustus myönnetään kelpoisten hakijoiden välillä kokonaisharkinnan perusteella, joka tehdään yhdistysten määräaikaan jättämien avustushakemusten ja liitteiden perusteella. Kokonaisharkinnalla tarkoitetaan arviointia avustuksen hakijan toiminnan vaikuttavuudesta.

Avustusten valmistelussa arvioidaan yhteensopivuutta kaupunkistrategian tavoitteiden ja avustusten yhteisten kriteerien kanssa. Toiminnan ei tarvitse täyttää kaikkia kriteereitä, mutta jos toiminta ei vastaa yhtäkään kriteerien kohtaa, ei toiminta voi saada kaupungin toiminta-avustusta. Lisäksi liikunnan, nuorison sekä työllisyysperusteisen avustuksen osalta hakulomakkeissa kerätään tietoja, joita painotetaan erilaisilla painokertoimilla.

### Kohdeavustukset

Kohdeavustus on tarkoitettu kertaluonteisen tai pidempiaikaisen projektin, tapahtuman ja/tai muun toiminnan toteutukseen. Kohdeavustusta voidaan myöntää lapsiin ja nuoriin kohdistuvaan toimintaan, kaupunkilaisille suunnattujen kulttuuripalveluiden tuottamiseen tai toteuttamiseen. Toteutuksen tulee kohdistua järvenpääläisille, toteutua Järvenpäässä tai tuoda selkeää lisäarvoa Järvenpäälle. Hakijan tai työryhmän ei tarvitse olla järvenpääläisiä, jos tuotannon lopputulos kohdistuu edellä mainituin tavoin.

Kohdeavustusten painotukset ja tarkennukset löytyvät haku kuulutuksissa sekä kaupungin verkkosivuilta: [jarvenpaa.fi/avustukset](http://jarvenpaa.fi/avustukset).

Kohdeavustuksia ei myönnetä:

- tapahtumiin, jotka liittyvät hakijan perustoimintaan (ml. toimitilojen vuokrat) ja joita tuetaan pääsääntöisesti toiminta-avustuksella tai kaupungin muulla tuella,
- rakentamis- ja remontointikuluihin,
- tarjoiluihin liittyviin kuluihin,
- yksityisten harrastamisesta johtuviin pääsylippu- ja matkakuluihin



## Avustusten maksaminen ja valvonta

Avustukset maksetaan avustuksen saajan pankkitilille päätöksen valitusajan päättymisen jälkeen. Myönnetty avustukset on käytettävä haettuun tarkoitukseen, joka on tarkennettu myöntöpäätöksessä. Mikäli avustuksen käyttötarkoitus olennaisesti muuttuu, siitä on tehtävä ilmoitus avustuksen myöntäjälle hyväksyttäväksi. Avustus voidaan periä takaisin, mikäli hakija salaa tietoja, jotka olisivat voineet vaikuttaa avustuspäätökseen.

Kaupungin tilintarkastajalla on oikeus tarkastaa avustusta saaneen yhdistyksen hallintoa ja tilejä siltä osin, kuin avustuksen käytön valvonta sitä edellyttää. Hakemusta voidaan pyytää täydentämään sen jättämisen jälkeen.

## Miten avustuksesta raportoidaan?

### Toiminta-avustukset

Toiminta-avustusta saavat tahot tekevät selvityksen avustusvarojen käytöstä kirjallisesti, jotta seuraavan vuoden toiminta-avustus voidaan maksaa avustuksen saajalle. Selvitykseen tulee sisältyä ainakin toimintakertomus, toimintasuunnitelma ja tilinpäätös. Myös muita asiakirjoja, kuitteja tai raportteja voidaan pyytää ennen seuraavan vuoden avustuksen maksatusta.

Lisäksi toiminta-avustusta saavan tahon on raportoitava Oma Järvenpää -palvelussa, toteutuiko toiminta suunnitellusti ja mitä tuloksia sillä saavutettiin avustuksen sekä ensimmäisen että toisen käyttövuoden viimeiseen päivään mennessä. Ohjeet löytyvät verkkosivuilta osoitteesta: [jarvenpaa.fi/avustusraportointi](http://jarvenpaa.fi/avustusraportointi).

Raporttien ja selvitysten toimittamatta jättäminen saattaa johtaa seuraavan vuoden avustuksen eväämiseen.

### Kohdeavustukset

Avustus on käytettävissä sinä toimintavuonna, jolle avustus on haettavissa.

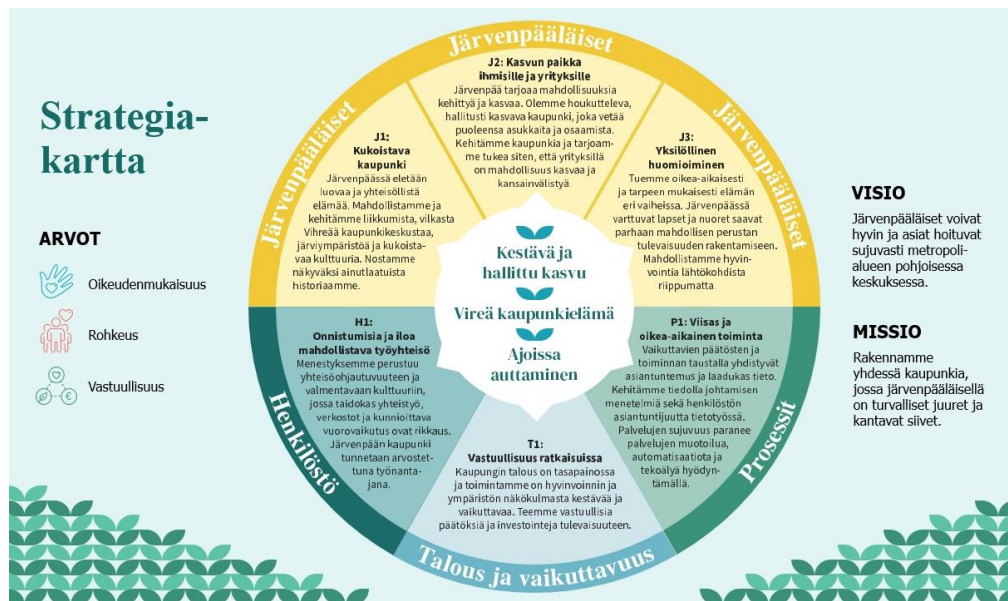
Kohdeavustusta saavan tahon on raportoitava, toteutuiko toiminta suunnitellusti ja mitä tuloksia sillä saavutettiin avustuksen käyttövuoden viimeiseen päivään mennessä sekä toimitettava tarvittaessa kuitit avustusvarojen käytöstä Oma Järvenpää -palvelussa. Ohjeet löytyvät verkkosivuilta osoitteesta: [www.jarvenpaa.fi/avustusraportointi](http://www.jarvenpaa.fi/avustusraportointi).

Raportin toimittamatta jättäminen voi aiheuttaa avustusvarojen takaisinperinnän.

## Järvenpään kaupungin yhteiset avustuskriteerit

Kriteerit kytkeytyvät Järvenpään kaupungin strategiaan ja erityisesti sen painopisteisiin *Vireä kaupunkielämä* ja *Ajoissa auttaminen*.





Näiden yhteisten kriteerien lisäksi eri avustusta myöntävillä tahoilla (esim. liikunta- ja nuorisoavustukset) voi olla myös muita kriteereitä. Näistä kriteereistä ilmoitetaan erikseen hakuohjeiden ja -lomakkeen yhteydessä.

Järvenpään kaupungin avustushakemusten arvioinnissa käytettävät yhteiset kriteerit:

1. Monimuotoisuus ja tasa-arvo
  - miten kansalaistoiminta lisää monipuolisuutta?
  - miten toiminta täydentää muita tarjontaa tai tuo esiin sellaisia sisältöjä, joita muuten ei kaupungissa toteudu?
  - miten toiminta edistää tasa-arvoa?
2. Saavutettavuus ja saatavuus
  - miten toiminta tehdään kaupunkilaisten näkökulmasta sosiaalisesti, kulttuurisesti ja taloudellisesti saavutettavaksi?
  - miten toiminta laajentaa yleisö- ja osallistujapohjaa sekä rohkaisee laajempaan keskusteluun Järvenpäästä?
  - miten kohderyhmät on määritelty sekä millaisilla toimenpiteillä erilaiset kohderyhmät pyritään tavoittamaan?
3. Osallisuus ja osallistuminen
  - miten toiminta vahvistaa yhteisöllistä Järvenpäättä?
  - miten toiminnassa hyödynnetään ja vahvistetaan verkostomaisia ja yhteisöllisiä toimintatapoja?
  - miten toiminta rohkaisee laajempaa osallistumista?
4. Ympäristö ja kestävyys
  - miten toiminnassa varmistetaan se, että osallistujien on mahdollista saapua kestäväillä liikkumismuodoilla (kävellessä, pyörällä, joukkoliikenteellä)? Miten heitä kannustetaan saapumaan kestäväillä liikkumismuodoilla?

- miten toiminnassa minimoidaan syntyvien jätteiden määrä? Miten huomioidaan jätteiden lajittelu?
- millä tavoin toiminnassa näkyy kierrättäminen ja materiaalien ja tarvikkeiden kestävä käyttö (esim. kierrätysmateriaalit/-tarvikkeet, lainaaminen, vuokraaminen)?
- millä muilla tavoin toiminnassa huomioidaan ympäristönäkökulma?

#### 5. Toiminnallinen laatu ja toteutus

Toteutuksen ja resurssien osalta arvioidaan:

- toiminnallista ammattimaisuutta ja uskottavuutta
- toiminnan elinkeinovaikutuksia, kumppanuuksia ja laajuutta sekä sitä, että hakijalla on osoittaa aiemmilta vuosilta vakaata taloutta ja toiminnallista kehitystä
- miten toteuttamiskelpoista ja realistista hakemuksessa esitetty toiminta on
- miten tarpeellinen avustus on toiminnan toteuttamisen kannalta
- miten yhtenäisen kokonaisuuden tavoitteet, suunnitelma sekä toteutus luovat
- miten monipuolista resursointi on
- millaisia ovat hankkeen taloudelliset riskit
- osoittaako hakemus kykyä arvioida ja reflektoida omaa toimintaa
- yhteistyötä ja kumppanuutta muiden toimijoiden kanssa hyvinvoinnin edistämisessä

## Tiedustelut ja lisätiedot

Kulttuuriavustukset p. 040 315 2244

Nuorisoavustukset p. 040 315 2223

Hyvinvoinnin- ja terveyden edistämisen avustukset p. 040 315 3499

Liikunta-avustukset p. 040 315 3745

[jarvenpaa.fi/avustukset](http://jarvenpaa.fi/avustukset)

