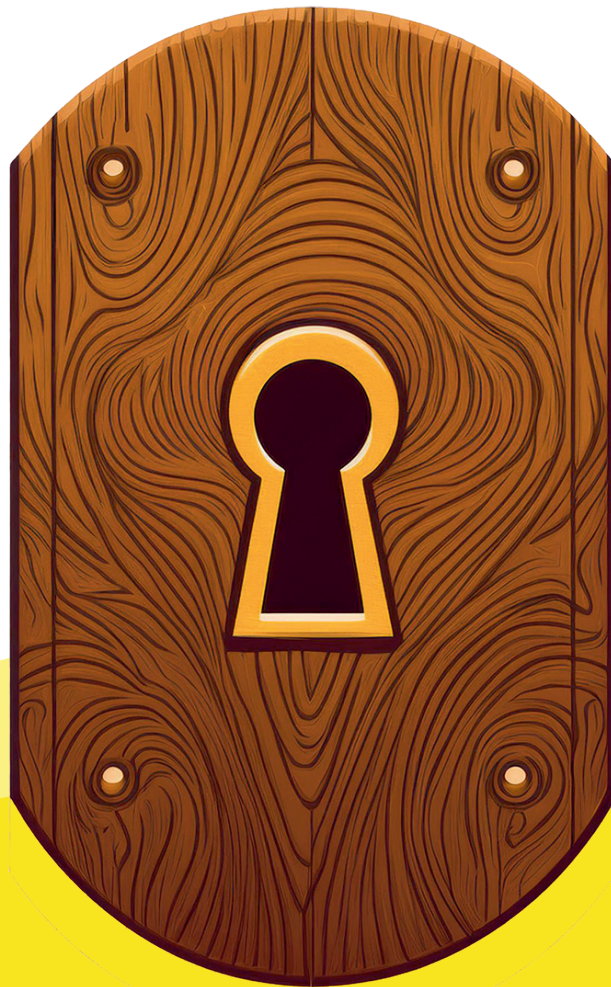


LINJAUKSET
**kotoutumisen
edistämisestä**
JÄRVENPÄÄSSÄ



Sisällys

Johdanto.....	3
1. Kotoutumista edistävien palvelujen suunnittelu Keski-Uudellamaalla.....	4
2. Kotoutumista edistävien palvelujen suunnittelu Järvenpäässä	5
3. Linjaukset kotoutumisen edistämisestä Järvenpäässä	6
4. Kotoutumista edistävästä työstä maksetut valtionosuudet ja korvaukset.....	7

Johdanto

Lain kotoutumisen edistämisestä (681/2023) astuttua voimaan vuoden 2025 alusta kunnan tehtävänä on järjestää kotoutumista edistäviä toimenpiteitä ja palveluja osana kunnan kotoutumishjelmaa sekä muina kotoutumista edistävinä palveluina.

Kunnan on laadittava kotoutumishjelmasta asiakirja, jossa kuvataan kotoutumisen alkuvaiheen palvelut, palveluiden vastuutahot sekä palveluihin liittyvä yhteistyö muiden toimijoiden kanssa.

Asiakirja on kotoutumislain mukaisten korvausten edellytys. Kotoutumishjelma on kotoutujalle tarjottava palvelukokonaisuus ja sen lisäksi voidaan suunnitella muuta kotouttavaa palvelua osana kunnan toimintaa.

Keski-Uudenmaalle laaditaan alueellinen kotoutumishjelma kuvaamaan palveluja, jotka toteutuvat yhteistyönä tai rinnakkain kunnan, työllisyysalueen, hyvinvointialueen ja oppilaitosten kesken. (Kaupunginjohtajien ohjausryhmä 8.4.2024, Työllisyysalue).

Keski-Uudenmaan alueellinen kotoutumishjelma hyväksytään kuntien hallintosääntöjen mukaisesti.

Alueellisen kotoutumishjelman lisäksi kunnat laativat kuntakohtaisia asiakirjoja tai suunnittelevat kotoutumista tukevia toimenpiteitä osaksi muuta ohjelmatyötä.

Asiakirjoissa kuvataan kunnan järjestämisvastuulla olevia työ- ja toimintakykyä, maahanmuuttajien hyvinvointia ja terveyttä tai

kotoutumista edistäviä palveluita sekä järjestö-, yhdistys- tai yhteisötoimintaan tai muuhun yhteiskunnan tai kulttuuri- ja vapaa-ajan toimintaan tutustumista ja siihen osallistumista.

Järvenpään kuntakohtainen asiakirja on kotoutumisen edistämisen linjaukset Järvenpäässä.

Linjaukset hyväksyy hyvinvointilautakunta, sillä se vastaa kaupungin työllisyys- ja kotoutumispoliitikasta siltä osin kuin toimivalta ei kuulu työllisyysalueen johtokunnalle.

Kotoutumisen edistämisen linjausten mukaisesti kotoutumista tukevat tavoitteet asetetaan osana Järvenpään kaupungin hyvinvointi- ja turvallisuussuunnitelmaa.



1. Kotoutumista edistävien palvelujen suunnittelu Keski-Uudellamaalla

KESKI-UUDENMAAN alueellisessa kotoutumisohjelmassa kuvataan palvelut, jotka toteutuvat yhteistyönä tai rinnakkain kunnan, työllisyysalueen, hyvinvointialueen ja oppilaitosten kesken.

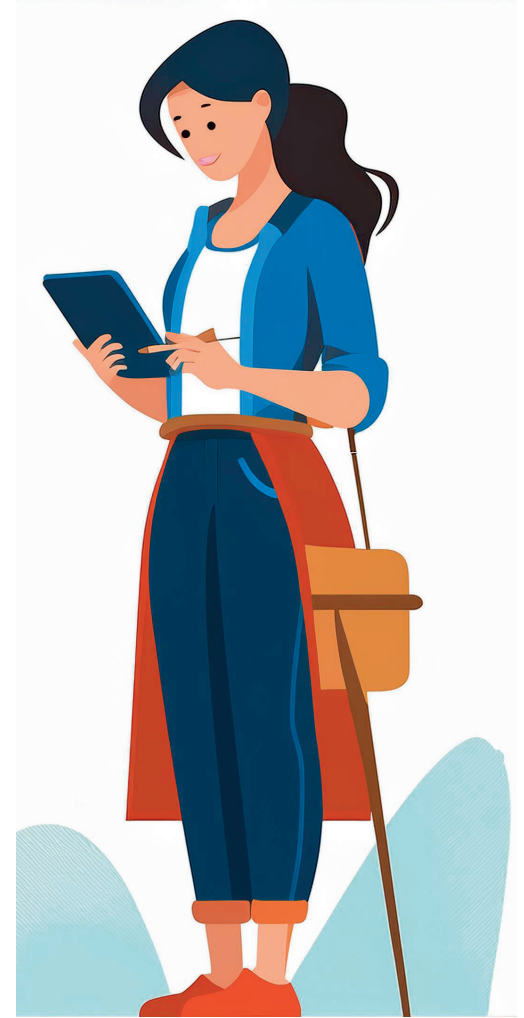
Ohjelmassa esitetään palveluiden kuvaukset, vastuutahot, yhteistyön rakenteet sekä seuranta.

Alueellisessa kotoutumisohjelmassa kuvataan kotoutumislain edellyttämät vähimmäissällöt:

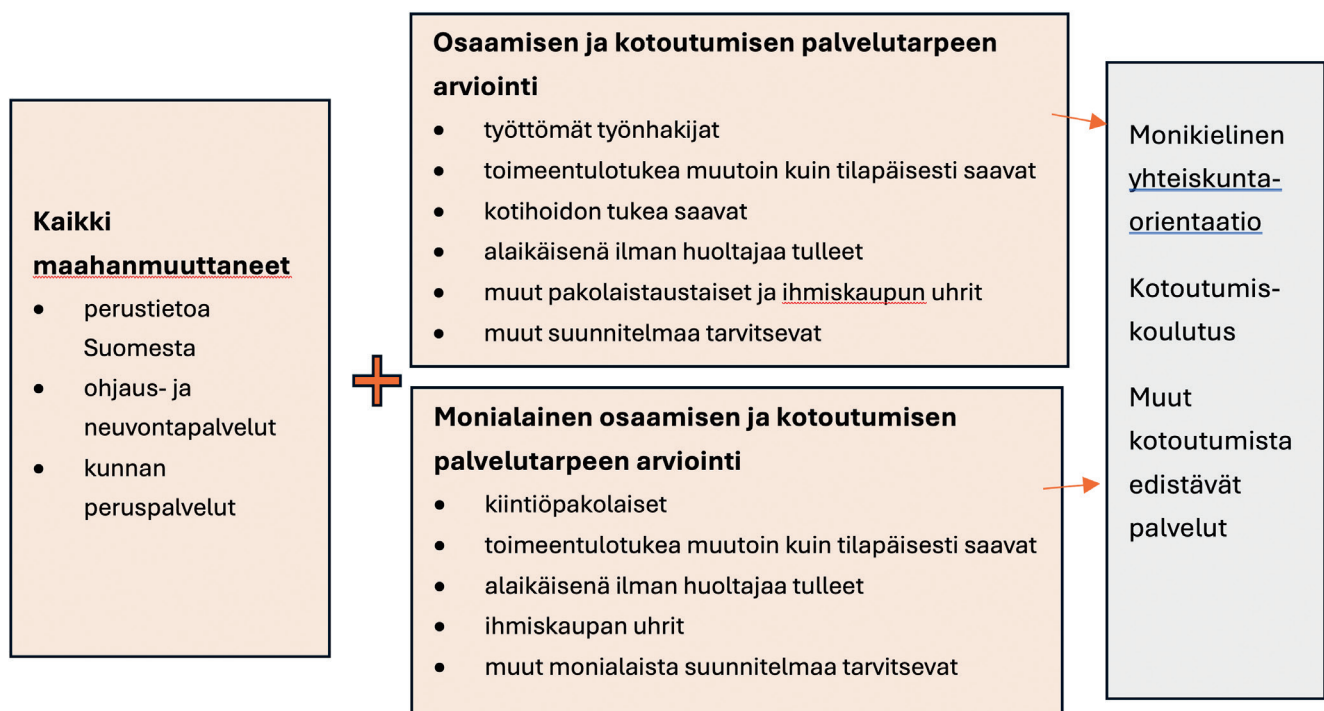
1. osaamisen ja kotoutumisen palvelutarpeen arviointi ja monialainen osaamisen ja kotoutumisen palvelutarpeen arviointi,
2. edellisen pohjalta laadittava kotoutumissuunnitelma sekä sen monialainen versio,

3. monikielinen yhteiskuntaorientaatio,
4. kotoutumiskoulutus ja siihen sisältyvä kielitaidon päättöttestaus,
5. muuta koulutusta ja palveluita, jotka edistävät suomen ja ruotsin kielen osaamista, luku- ja kirjoitustaitoa, yhteiskunta- ja työelämävalmiuksia sekä työllisyyttä ja yrittäjyyttä,
6. kotoutumisohjelman aikainen ohjaus ja neuvonta.

Kotoutumisohjelmaa käytetään kotoutumisen alkuvaiheen asiakastyössä. Kotoutumispalveluihin osallistumisesta sovitaan asiakkaan yksilöllisessä kotoutumissuunnitelmassa.



Kotoutumista edistävien palvelujen kohderyhmänä ovat kaikki maahanmuuttajat lukuun ottamatta turistiluonteisesti Suomessa oleskelevia.



2. Kotoutumista edistävien palvelujen suunnittelu Järvenpäässä



KAUPUNKI VASTAA talousarvionsa puitteissa kotoutumista tukevien palveluiden järjestämisestä sisällöltään ja laajuudeltaan sellaisina kuin kunnassa esiintyvä maahan muuttaneiden palvelutarve edellyttää.

Järvenpäässä vieraskielisen väestön määrää kasvaa. Mikäli Ukrainan sotatilanne pitkittyy, sillä tulee olemaan vaikutusta kotoutumisen alkuvaiheessa olevien ukrainalaisten määrään ja heille suunnattujen palvelujen järjestämiseen.

Keski-Uudenmaan kunnat osallistuvat alueellisen kotoutu-

misohjelman palvelujen suunnitteluun, seurantaan ja edelleen kehittämiseen.

Kunnissa kotoutumispalvelut vastaavat alkuvaiheen ohjauksesta ja neuvonnasta, pakolaisten vastaanotosta ja kotoutumisen tuesta sekä kaupunkitasoisesta koordinoinnista.

Kotoutumispalvelut seuraa kotoutumislain mukaisten laskennallisten korvausten maksatusta ja oikeellisuutta sekä tekee niihin liittyvät hakemukset. Laskennallisten korvausten kohdentaminen suunnitellaan osana

talousarvion ja käyttösuunnitelmien valmistelua.

Kotoutumispalvelut vastaa ELY-keskukselle tehtävästä raportoinnista samanaikaisesti alueellisen kotoutumisohjelman raportoinnin kanssa.

Järvenpään hyvinvointi- ja turvallisuussuunnitelmassa kotoutumisen tavoitteet kytkeytyvät osaksi kaupunkitasoista strategia- ja hyvinvointityötä.

Kotoutumista edistäviä toimintoja suunnitellaan tiiviissä yhteistyössä kaupungin toimijoiden ja ulkoisen verkoston kanssa.

3. Linjaukset kotoutumisen edistämisestä Järvenpäässä



KOTOUTUMISTA EDISTÄVÄLLE

työlle on asettava vähintään tavoitteet, toimenpiteet, yhteistyö ja seuranta kunnan järjestämisvastuulla olevissa palveluissa.

LINJAUKSET KOTOUTUMISTA EDISTÄVILLE PALVELUILLE

- 1.** Asiakkaalle tarjottava kotoutumisohjelma palvelukokonaisuus kuvataan Keski-Uudenmaan alueellisessa kotoutumisohjelmassa.
- 2.** Kotoutumisen edistäminen ja palveluiden suunnittelu kytketään vahvasti kaupungin strategiseen suunnitteluun ja ohjelmatyöhön. Maahanmuuttajien hyvinvointia, turvallisuutta, terveyttä ja osallisuutta edistävät tavoitteet ja mittarit asetetaan osana Järvenpään kaupungin hyvinvointi- ja turvallisuus-suunnitelmaa.
- 3.** Kotoutumisen tavoitteista johdetut toimenpiteet

asetetaan ja raportoidaan osana palvelualueiden ja konsernipalveluiden käyttösuunnitelmia, kuten muutkin hyvinvointi- ja turvallisuus-suunnitelman toimenpiteet.

- 4.** Peruspalvelujen toimenpiteillä varmistetaan, että maahanmuuttanut pystyy asioimaan ja osallistumaan palveluissa kuten muutkin kuntalaiset.
- 5.** Kohdennettuja, esimerkiksi eri ikäisille, suunnattuja kielen ja kulttuuriin oppimiseen liittyviä toimenpiteitä, suunnitellaan tarvelähtöisesti.
- 6.** Kaupungin, vaikuttamistoimielinten, järjestöjen, yhdistysten ja yhteisötoiminnan yhteistyöllä edistetään osallisuutta, ennalta ehkäistään rasismia sekä edistetään hyviä väestösuhteita.
- 7.** Osana kaupungin riskien arviointiprosessia tarkastellaan maahanmuuttokysymykset.

Kotoutumisen edistämisen linjauksia laajennetaan tai tarkastellaan uudelleen, mikäli se palveluiden suunnittelun tai strategisen ohjauksen näkökulmasta osoittautuu tarpeelliseksi.

PAKOLAISTEN VASTAANOTTO

Kunta voi tehdä ELY-keskuksen kanssa sopimuksen kuntaan ohjaamisesta ja kotoutumisen edistämisestä.

Sopimuksessa sovitaan kunnan tarjoamista kuntapaikoista kiintiöpakolaisille ja turvapaikakprosessin kautta tulleille oleskeluluvan saaneille henkilöille.

Kunnalle maksettavien korvausten edellytyksenä on kotoutumisohjelman laadinta ja ELY-keskuksen kanssa laadittu sopimus.

Järvenpäällä on toistaiseksi voimassa oleva sopimus ELY-keskuksen kanssa. Sopimuksen mukaisesti pakolaisia otetaan vastaan kuntapaikoille vuosittain 15 henkilöä.

4. Kotoutumista edistävän työn valtionosuudet ja korvaukset

VALTIO KORVAA kunnalle kotoutumisen edistämisen laissa (681/2023) tarkoitettujen palveluiden järjestämisestä aiheutuvat kustannukset sen mukaan kuin lain 8. luvussa säädetään.

VALTIONOSUUTTA (60 §) myönnetään kunnalle osana peruspalvelujen valtionosuujärjestelmää seuraavien palveluiden järjestämistä ja tehtävien hoitamista varten:

- maahanmuuttajien ja kotoutuja-asiakkaiden yleinen ohjaus ja neuvonta
- (monialainen) osaamisen ja kotoutumisen palvelutarpeen arviointi ja kotoutumissuunnitelman laatiminen ja tarkistaminen, ei kotoutumislain 2 §:n 3 ja 4 momentissa mainituille. Tarvittaessa voidaan laatia

perheen kotoutumissuunnitelma.

- monikielinen yhteiskuntaorientaatio, ei kotoutumislain 2 §:n 3 ja 4 momentissa mainituille
- kotoutumista edistävä monialainen yhteistyö

LASKENNALLISTA KORVAUSTA

(61 §) kunnalle maksetaan kotoutumisen edistämisen lain 2 §:n 3 ja 4 momentissa tarkoitettujen henkilöiden osalta seuraavista palveluista:

- vastaanottaminen
- osaamisen ja kotoutumisen palvelutarpeen arviointi
- kotoutumissuunnitelman laatiminen
- ohjaus ja neuvonta
- monikielisen yhteiskuntaorientaatio
- kotoutumiskoulutus

- tulkitseminen
- muun kotoutumista edistävän palvelun järjestäminen

Laskennallisen korvauksen määrä on alle 7-vuotiaasta henkilöstä 7 059 euroa vuodessa ja 7 vuotta täyttäneestä 2 511 euroa vuodessa.

Lisäksi 18 vuotta täyttäneestä henkilöstä maksetaan edellä mainitun lisäksi laskennallista korvausta 7 741 euroa ensimmäiseltä täysi-ikäisenä maksettavalta vuodelta.

Korvausta maksetaan kahden vuoden ajan.

Ulkomaalaislain 90 §:ssä tarkoitettussa pakolaiskiintiössä Suomeen otetusta henkilöstä laskennallista korvausta maksetaan kuitenkin kolmen vuoden ajan.

