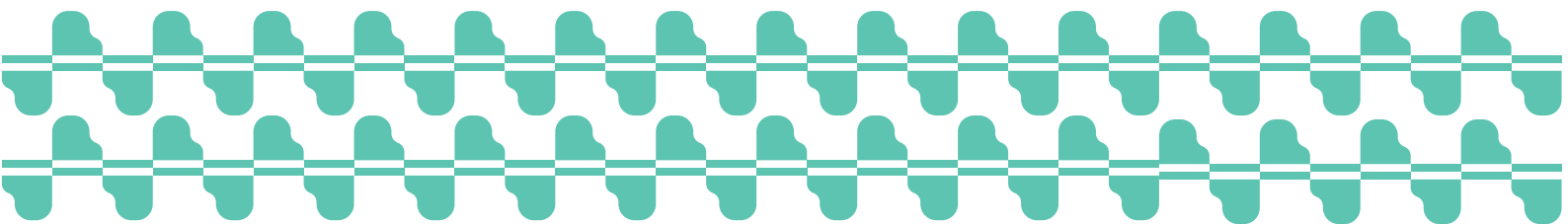


OPKA palveluverkon tarkastelu

toukokuu 2023



1	UUDELLEENTARKASTELUN LÄHTÖKOHTIA	3
1.1	Varhaiskasvatuksen osallistumisasteen muutos	3
1.2	Väestönkehitys	4
1.3	Kapasiteetit ja paikkatarve	5
1.3.1	Kunnallinen varhaiskasvatus	5
1.3.2	Yksityinen varhaiskasvatus.....	6
1.3.3	Perhepäivähoito	6
1.3.4	Peruskoulut.....	6
1.4	Muutokset palveluverkossa	7
2	TOIMINTAYKSIKÖT PALVELUVERKOSSA.....	8
2.1	Pohjoisen Järvenpään alue.....	9
2.1.1	Saunakallion alue.....	9
2.1.2	Anttilan alue.....	9
2.1.3	Haarajoen alue	9
2.1.4	Mankalan alue (pohjoinen)	10
2.1.5	Kokonaistilanne pohjoisessa Järvenpäässä	10
2.2	Keskisen Järvenpään alue	12
2.2.1	Mankalan alue (keskinen)	12
2.2.2	Kartanon alue.....	12
2.2.3	Harjulan alue	13
2.2.4	Kokonaistilanne keskisellä alueella.....	13
2.3	Eteläisen Järvenpään alue	15
2.3.1	Kinnarin alue	15
2.3.2	Järvenpään yhteiskoulu	15
2.3.3	Kokonaistilanne eteläisellä alueella.....	17
3	PALVELUVERKKOTARKASTELU 2023.....	19
3.1	Varhaiskasvatuksen kapasiteetti.....	19
3.2	Opetuksen kapasiteetti	20
3.2.1	Alakoulut.....	20
3.2.2	Yläkoulut	20
3.2.3	Koulut yhteensä	21
3.3	Muutostekijät seuraavaan tarkasteluun	22
3.3.1	Kaksivuotinen esiopetus	22
3.3.2	Perusopetuksen ryhmäkoko	22
3.3.3	Päiväkotien kapasiteetit.....	22
3.3.4	Osallistumisasteen todellinen kehitys varhaiskasvatuksessa	23
3.3.5	Palveluohjaus yksityiseen varhaiskasvatukseen	23

Liitteet: 1. Väestösuunnitteet

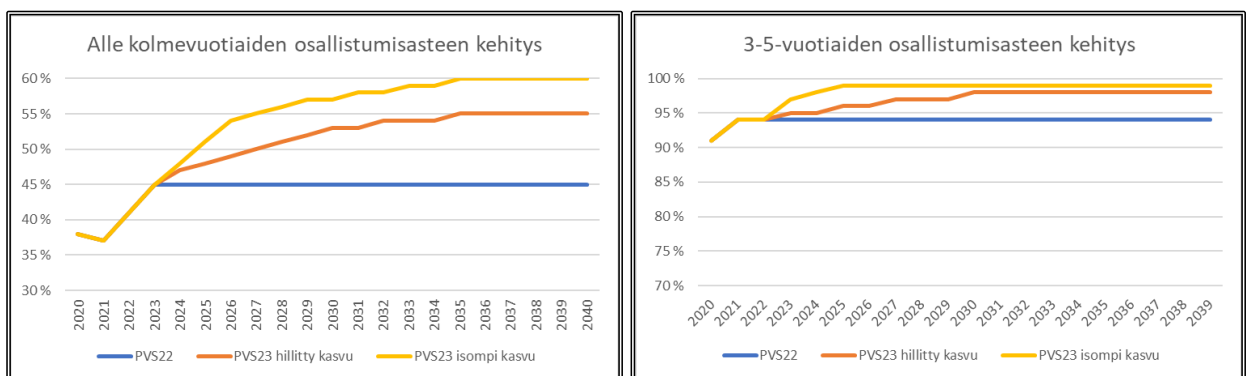
1 Uudelleentarkastelun lähtökohtia

Syksyllä 2021 Järvenpäässä hyväksyttiin varhaiskasvatuksen ja perusopetuksen palveluverkkosuunnitelma (PVS21), jonka toteutumista tarkastellaan vuosittain.

Ensimmäinen tarkastelu tehtiin syksyllä 2022 (PVS22), jolloin suurin muutos oli tapahtunut varhaiskasvatuksen osallistumisasteessa, mikä edelleen vaikutti kapasiteettitarvetta lisäävästi. Tässä, vuoden 2023 tarkastelussa (PVS23) osallistumisasteen ennakoitaan kasvavan vielä entisestään 3-5-vuotiaiden ikäryhmässä muiden ikäryhmien osallistumisasteiden pysyessä vuonna 2022 tehdyissä ennusteissa.

1.1 Varhaiskasvatuksen osallistumisasteen muutos

PVS22:ssa osallistumisasteiden ennakoitiin jäävän pysyvästi vuoden 2023 tasolle. Tilanne on tämän jälkeen muuttunut ja jopa valtakunnallisesti nähdään osallistumisasteiden kasvavan etenkin kaikista nuorempien, eli alle kolmevuotiaiden lasten ikäryhmässä. Kuvassa 1 on esitetty PVS22 osallistumisasteet sekä kaksi erilaista osallistumisasteen kasvun skenaariota PVS23:een.



Kuva 1: Alle kolmevuotiaiden ja 3-5-vuotiaiden varhaiskasvatuksen osallistumisaste

Tässä palveluverkkotarkastelussa käytetään alle kolmevuotiaiden ikäryhmässä PVS22 osallistumisaste-ennustetta ja 3-5-vuotiaiden ikäryhmässä hillityn osallistumisasteen skenaariota. Alle kolmevuotiaiden ikäryhmän kuvaajia tulkitessa on huomioitava alle yksivuotiaiden osuus ikäryhmästä. Näiden osuus varhaiskasvatuksessa kasvaa, mutta suurin osa tästä ikäluokasta ei kuulu koskaan varhaiskasvatuksen piiriin. Alle kolmevuotiaiden ikäryhmän maksimiosallistumisaste on siis käytännössä 70%. Esiopetusikäisten osallistumisaste on hyvin lähellä 100% koko tarkastelujakson ajan.

1.2 Väestönkehitys

Järvenpään uusi väestösuunnite valmistui toukokuussa 2023. Väestösuunnitteen laatimisen periaatteet on esitetty kuvassa 2.

Väestösuunnitteen periaatteita

- Väestöennusteessa mallinnetaan erikseen syntyvyyttä, kuolleisuutta, maan sisäistä muuttoliikettä (tulo- ja lähtömuutto erikseen), kansainvälistä muuttoliikettä (maahan- ja maastamuutto erikseen) sekä kunnan sisäistä muuttoliikettä (tulo- ja lähtömuutto erikseen). Tuleva rakentaminen vaikuttaa kunnan sisäisen väestönkehityksen jakautumiseen ja ohjaa kasvua merkittävästi kunnan sisällä.

Rakentamisennuste

- Laadittu kaupungin toimesta.
- Laadittu myös riskiskenaario.

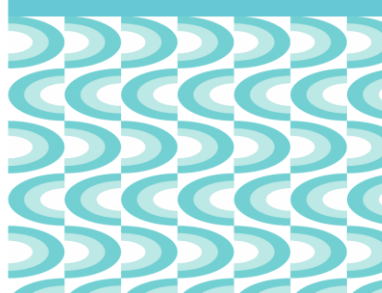
Syntyvyys:


- Syntyvyys pidetään 2010-luvun ja 2020-luvun suhteellisen matalalla tasolla ennusteessa, pientä tasoittumista Järvenpäässä.
 - laajempi trendi on ennemmin laskeva kuin nouseva
- Neuvolan arvio noin 400 lasta vuonna 2023 (6.4. tieto)

Kuolleisuus:

- Olettama sama kuin aiemmin.
- Vuoden 2022 ylikuolleisuus ohitetaan poikkeuksena. Odotetun eliniän odotetaan yhä kasvavan pitkällä aikavälillä.

Väestösuunnite
2023-2040





Väestösuunnitteen periaatteita

- Väestöennusteessa mallinnetaan erikseen syntyvyyttä, kuolleisuutta, maan sisäistä muuttoliikettä (tulo- ja lähtömuutto erikseen), kansainvälistä muuttoliikettä (maahan- ja maastamuutto erikseen) sekä kunnan sisäistä muuttoliikettä (tulo- ja lähtömuutto erikseen). Tuleva rakentaminen vaikuttaa kunnan sisäisen väestönkehityksen jakautumiseen ja ohjaa kasvua merkittävästi kunnan sisällä.

Rakentamisennuste

- Laadittu kaupungin toimesta.
- Laadittu myös riskiskenaario.

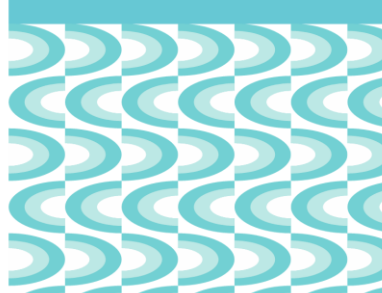
Syntyvyys:


- Syntyvyys pidetään 2010-luvun ja 2020-luvun suhteellisen matalalla tasolla ennusteessa, pientä tasoittumista Järvenpäässä.
 - laajempi trendi on ennemmin laskeva kuin nouseva
- Neuvolan arvio noin 400 lasta vuonna 2023 (6.4. tieto)

Kuolleisuus:

- Olettama sama kuin aiemmin.
- Vuoden 2022 ylikuolleisuus ohitetaan poikkeuksena. Odotetun eliniän odotetaan yhä kasvavan pitkällä aikavälillä.

Väestösuunnite
2023-2040





Kuva 2: Väestösuunnitteen laatimisen periaatteet

Väestösuunnitteessa tuleva väestönkehitys on pienempi kuin vuoden 2022 väestösuunnitteessa.

Väestösuunnitteessa mallinnettiin tulevaa väestönkehitystä kahdella skenaariolla, joista riskiskenaario valittiin tämän palveluverkkotarkastelun pohjatiedoksi. Riskiskenaariossa on leikattu asuntotuotantoa vuosien 2024-2026 aikana 20 prosentilla. Tässä skenaarioissa väestön määrä kasvaa voimakkaasti etenkin 2020-luvun lopulla. Edellisessä, vuoden 2022 palveluverkkotarkastelussa käytettiin normaalin kasvun skenaariota.

Suurin osa kasvusta tapahtuu suuren asuntotuotannon alueilla Ristinummella, Keskuksessa, Pajalassa, Lepolassa ja Pietilässä. Muualla kasvu on maltillista tai joillakin asuinalueilla väestö vähenee.

1.3 Kapasiteetit ja paikkatarve

1.3.1 Kunnallinen varhaiskasvatus

Järvenpään päiväkotien kapasiteetit on tarkastettu, eikä merkittäviä muutoksia ole tullut. Yksiköiden kapasiteettien määrittelyperuste pysyy tarkastelussa samalla tasolla edelliseen selvitykseen nähden. Yksikkökohtaiset kapasiteetit on esitetty taulukossa 1.

Taulukko 1: Päiväkotien kapasiteetit vuonna 2023

	Kevät 2023	Syysy 2023	Tulevaisuudessa	
Cooperin päiväkoti	168	168	168	
Harjulan päiväkoti	84	84	84	
Harjulan koulu	63	63	63	
Iso-Antin päiväkoti	105	105	-	Poistuu palveluverkosta vuonna 2026
Mankalan koulu	42	-	-	
Isokydön päiväkoti	126	126	126	
Mankalan koulu	-	42	63	Kolme ryhmää vuodesta 2027
Kartanon koulu	42	-	-	
Keskustan päiväkoti	70	70	-	Yksi ryhmistä PPH vararyhmä, joka on pienempi
Kinnarin päiväkoti	63	63	126	Nykyiseen mahtuisi +21 paikkaa, vanha pois 2025, uusi tilalle 2026
Kinnarin koulu	63	63	63	
Kyrölan päiväkoti	98	-	-	
Kyrölan koulu	42	-	147	Uuden toiminta alkaa keväällä 2024
Nummenkylän päiväkoti	105	105	105	Anttilan koululle 42 paikkaa lisää 8/26
Nummiruukun päiväkoti	42	42	42	
Anttilan koulu			42	Aloittaa syksyllä 2026
Närekadun päiväkoti	126	126	-	Päiväkoti poistuu kesällä 2025
Haarajoen koulu	42	42	84	Kapasiteetti kasvaa kesällä 2025
Oinaskadun päiväkoti	210	189	210	Paikkojen määrä vaihtelee 168-210
Kyrölan esiopetusryhmät		42	-	
Pajalanpihan päiväkoti	126	126	126	
Kartanon koulu	-	42	42	
Pesäpuu	-	84	-	Poistuu palveluverkosta vuonna 2026
Pikkuvanhan päiväkoti	63	63	63	
Pollen päiväkoti	135	135	135	
Järvenpään yhteiskoulu	-	42	42	
Satusaan päiväkoti	98	98	-	Poistuu palveluverkosta vuonna 2025
Tahvontuvan päiväkoti	94	94	94	
Saunakallion päiväkoti	105	105	105	
Saunakallion koulu	42	42	42	
Vihtakatu UUSI 2025			189	

PVS21:ssa ja PVS22:ssa osapäiväisten lasten katsottiin käyttävän kapasiteetista 54%, tätä on korjattu PVS23:ssa 80%:iin. Korjaus on tehty myös ainoastaan esiopetukseen osallistuvien osalta, jossa 54% korjattiin 100%:ksi. Alle kolmevuotiaiden osalta kapasiteettitarve on ollut 175%, mitä lähdetään pienentämään 2% vuosittain koko tarkastelujakson ajan.

Mikäli varhaiskasvatusta järjestetään koululla, lasketaan varhaiskasvatuksen käytössä olevat tilat varhaiskasvatuksen kapasiteettiin. Näitä tiloja ei huomioida koulun kapasiteetissa.

1.3.2 Yksityinen varhaiskasvatus

Kunnallisten päiväkotien lisäksi Järvenpäässä on mahdollista saada palveluseteli yksityiseen päiväkotiin. Ostopalveluna yksityistä varhaiskasvatusta on ainoastaan ruotsinkielisille lapsille.

Yksityisen varhaiskasvatuksen osuudeksi Järvenpäässä on määritelty maksimissaan 30%. Huhtikuussa 2023 yksityisen varhaiskasvatuksen osuus on Järvenpäässä ollut 20%. Osuus kasvaa hie- man Pilke Sonaatin aloittaessa toimintansa elokuussa 2023, mutta samaan aikaan lopettava STEP päiväkoti pienentää osuutta. Osuutta seurataan ja tästä tehdään laskelma seuraavassa palvelu- verkkoarkisteluissa.

1.3.3 Perhepäivähoito

Järvenpäässä on sekä kunnallisia että yksityisiä perhepäivähoitajia. Perhepäivähoidon osalta pal- veluverkkotarkastelussa ei ole tapahtunut muutoksia.

1.3.4 Peruskoulut

Taulukossa 2 on esitetty kapasiteetit kouluittain. Kapasiteettilaskennassa luokkatilaan sijoitetta- van ryhmän maksimikoko on alakouluissa 25 oppilasta, yläkouluissa 24 oppilasta ja pienryhmissä 10 oppilasta. Mikäli luokkatila on pieni tai ilmanvaihto riittämätön, rajaa tämä luokkatilan ja edel- leen koko koulun maksimikapasiteettia pienemmäksi. Toiminnallinen maksimikapasiteetti on 90% koulun maksimikapasiteetista.

Taulukko 2: Koulujen oppilaskapasiteetit vuonna 2023

	AK ryhmä	AK pienryhmä	AK kapasiteetti	YK ryhmä	YK pienryhmä	YK kapasiteetti
Anttilan koulu	16	2	416	-	-	-
Haarajoen koulu	10	2	270	-	-	-
Harjulan koulu	18	1	458	-	-	-
Järvenpään yhteiskoulu, kevät	15	7	428	16	3	411
Järvenpään yhteiskoulu, syksy	18	11	524	13	5	362
Järvenpään yhteiskoulu, 2026 =>	17	11	535	18	5	482
Kartanon koulu	17	5	444	30	-	670
Kartanon koulu, 2027 =>	15	4	387	30	-	720
Kinnarin koulu	26	3	680	14	3	366
Kinnari Oinaskatu, kevät	3	-	75	-	-	-
Kinnari Oinaskatu, syksy	2	-	50	-	-	-
Koivusaaren koulu	-	-	-	20	3	432
Kyrölään koulu	11	-	252	-	-	-
Mankalan koulu	18	2	395	-	-	-
Mankalan koulu, 2027 =>	18	2	470	-	-	-
Saunakallion koulu	15	3	405	-	-	-

Perusopetuksen kapasiteettia muuttaa vuonna 2027 sekä Kartanon koulun uudistaminen että Mankalan koulun saneeraus. Kartanon alakoulun osalta kapasiteetti pienenee välikartanon raken- nuksen poistuessa palveluverkosta ja yläkoulun osalta kapasiteetti kasvaa yksittäisten

luokkatilojen kapasiteetin kasvaessa. Mankalan peruskorjauksen yhteydessä kapasiteetti kasvaa, kun yksittäisten tilojen ilmanvaihto uudistetaan. Tämä mahdollistaa isommat ryhmäkoot.

1.4 Muutokset palveluverkossa

Lapsi- ja oppilassijoittelua tehdään Järvenpäässä joustavasti ilman kiinteitä aluerajoja. Koska palveluverkko on suhteellisen tiheä, voidaan sijoittelu tehdä vaihtoehtoisin toimipisteisiin ja kaupunginosista sijoittua useampiin kouluihin tai päiväkoteihin. Kaupunginosien kuulumista suuralueisiin pohjoinen, keskinen, eteläinen on tarkastettu taulukon 3 mukaisesti vastaamaan paremmin toteumaa. Suluissa on esitetty sijoittuminen PVS22:ssa, mikäli tieto on muuttunut.

Taulukko 3: Kaupunginosien kuuluminen eri suuralueisiin (suluissa PVS22)

Suuralueiden tarkastelu	Pohjoinen	Keskinen	Eteläinen
1 Keskus			100 %
2 Loutti		100 %	
3 Saunakallio		100 %	
4 Kyrölä			100 %
5 Kinnari			100 %
6 Pöytäalho		50% (25%)	50% (75%)
7 Pajala		100 %	
8 Sorto	50% (100%)	50% (0%)	
9 Jamppa	100 %		
10 Wärtsilä	100 %		
11 Nummenkylä	100 %		
12 Peltola	100 %		
13 Isokytö		100 %	
14 Pietilä	50 %	50 %	
15 Haarajoki	100 %		
16 Mylly	100 %		
17 Mikonkorpi			100 %
18 Satumetsä			100 %
19 Terhola			100 %
20 Satukallio			100 %
21 Ristinummi			100 %
22 Lepola			100 %
23 Terioja			100 %
24 Vanhakylä		100 %	
25 Kaakkola		100 %	
Tuntematon	100 %		

2 Toimintayksiköt palveluverkossa

Päiväkotien ja koulujen sijoittuminen suuralueille ei ole tässä palveluverkkotarkastelussa muuttunut. Sijoittuminen on esitetty taulukossa 4.

Taulukko 4: Toimintayksiköiden sijoittuminen alueille

Saunakallion alue <i>Pohjoinen</i>	Saunakallion koulu Koivusaaren koulu Saunakallion päiväkoti Norlandia Metso
Anttilan alue <i>Pohjoinen</i>	Anttilan koulu Nummenkylän päiväkoti ja Nummiruukku Tahvontuvan päiväkoti
Haarajoen alue <i>Pohjoinen</i>	Haarajoen koulu ja päiväkoti Närekadun päiväkoti Kotirannan päiväkoti
Mankalan alue <i>Pohjoinen/Keskinen</i>	Mankalan koulu ja päiväkoti Päiväkoti Iso-Antti (P) Isokydön päiväkoti Norlandia Keinu
Kartanon alue <i>Keskinen</i>	Kartanon koulu Pajalanpihan päiväkoti Cooperin päiväkoti Norlandia Kulma
Harjulan alue <i>Keskinen</i>	Harjulan koulu ja päiväkoti Satusaan päiväkoti Vihtakadun päiväkoti
Kinnarin alue <i>Eteläinen</i>	Kinnarin koulu ja päiväkoti Oinaskadun päiväkoti ja koulu Kinnarin päiväkoti Pesäpuun päiväkoti Pikkuvanhan päiväkoti Pilke Hilma Lampaanpolskan päiväkoti Steiner Pikkukarhu
JYKin alue <i>Eteläinen</i>	Järvenpään yhteiskoulu Kyrölän koulu ja päiväkoti Kyrölän päiväkoti Keskustan päiväkoti Pollen päiväkoti Folkhälsans Petra päiväkoti Pilke Kurkiaura STEP päiväkoti

2.1 Pohjoisen Järvenpään alue

2.1.1 Saunakallion alue

Saunakallion koulu on kapasiteetiltaan 15 yleisopetuksen ryhmän ja kolmen pienryhmän alakoulu, jossa on 42 paikkainen Saunakallion päiväkodin toimipiste. Yksikköön ei ole suunniteltu muutoksia.

Koivusaaren koulu on kapasiteetiltaan 20 yleisopetuksen ryhmän ja kolmen pienryhmän yläkoulu. Yksikköön ei ole suunniteltu muutoksia.

Saunakallion päiväkotiki on 105 paikkainen kunnallinen päiväkotiki. Päiväkodilla on lisäksi paikkoja Saunakallion koululla. Yksikköön ei ole suunniteltu muutoksia.

Norlandia Metso on 84 lapsen yksityinen päiväkotiki. Yksikköön ei ole suunniteltu muutoksia.

2.1.2 Anttilan alue

Anttilan koulu on kapasiteetiltaan 16 yleisopetuksen ryhmän ja kahden pienryhmän alakoulu. PVS21:ssa koulun kapasiteetin suunniteltiin pienentyvän 14 yleisopetuksen ryhmän, kahden pienryhmän ja yhden päiväkodin esiopetusryhmän yksiköksi vuonna 2028. PVS22:ssa koulu pienenee 12 yleisopetuksen ryhmän ja kahden pienryhmän kouluksi vuonna 2026. Samassa yhteydessä koululle perustetaan 42 uutta Nummiruukun päiväkodin paikkaa. PVS23:ssa suunnitelmaan ei tehdä muutosta.

Nummenkylän päiväkotiki on 105 paikkainen ja Nummiruukun päiväkotiki 42 paikkainen kunnallinen päiväkotiki. Syksyllä 2026 päiväkotiki saa 42 lisäpaikkaa Anttilan koululta. Yksikköön ei ole suunniteltu muutoksia.

Tahvontuvan päiväkotiki on 94 paikkainen kunnallinen päiväkotiki. Yksikköön ei ole suunniteltu muutoksia.

2.1.3 Haarajoen alue

Haarajoen koulu on ollut aikaisemmin kapasiteetiltaan 13 yleisopetuksen ryhmän ja kahden pienryhmän alakoulu. PVS21:ssa koulun kapasiteetin suunniteltiin pienenevän palvelutarpeen las-
kiessa kuuden yleisopetuksen ryhmän ja kahden pienryhmän alakouluksi vuodesta 2023 alkaen. Vapautuviin tiloihin suunniteltiin neljän varhaiskasvatusryhmän tiloja. PVS22:ssa koulun pienentymistä on hidastettu siten, että vuosina 2023-2025 yleisopetuksen ryhmien lukumäärä on 10 ja tämän jälkeen kuusi. Pienryhmien lukumäärä pysyy koko ajan ennallaan kahdessa.



Varhaiskasvatuksen osalta porrastus on muutettu siten, että vuosina 2023-2025 koululla on 42 Närekadun päiväkodin varhaiskasvatuspaikkaa. Vuonna 2025 päiväkotipaikkojen määrä kasvaa 84:ään.

Närekadun päiväkoti on 126 paikkainen kunnallinen päiväkoti. PVS21:ssa rakennuksesta oli tarkoitus luopua vuonna 2023 toiminnan siirtyessä Haarajoen koululle ja siirtää moduulirakennus Kinnariin. PVS22:ssa päiväkodin toiminnan siirtämistä Haarajoen koululle on siirretty vuoteen 2025. PVS23:ssa suunnitelmaan ei ole tehty muutosta.

Kotirannan päiväkoti on 28 paikkainen yksityinen päiväkoti. Yksikköön ei ole suunniteltu muutoksia.

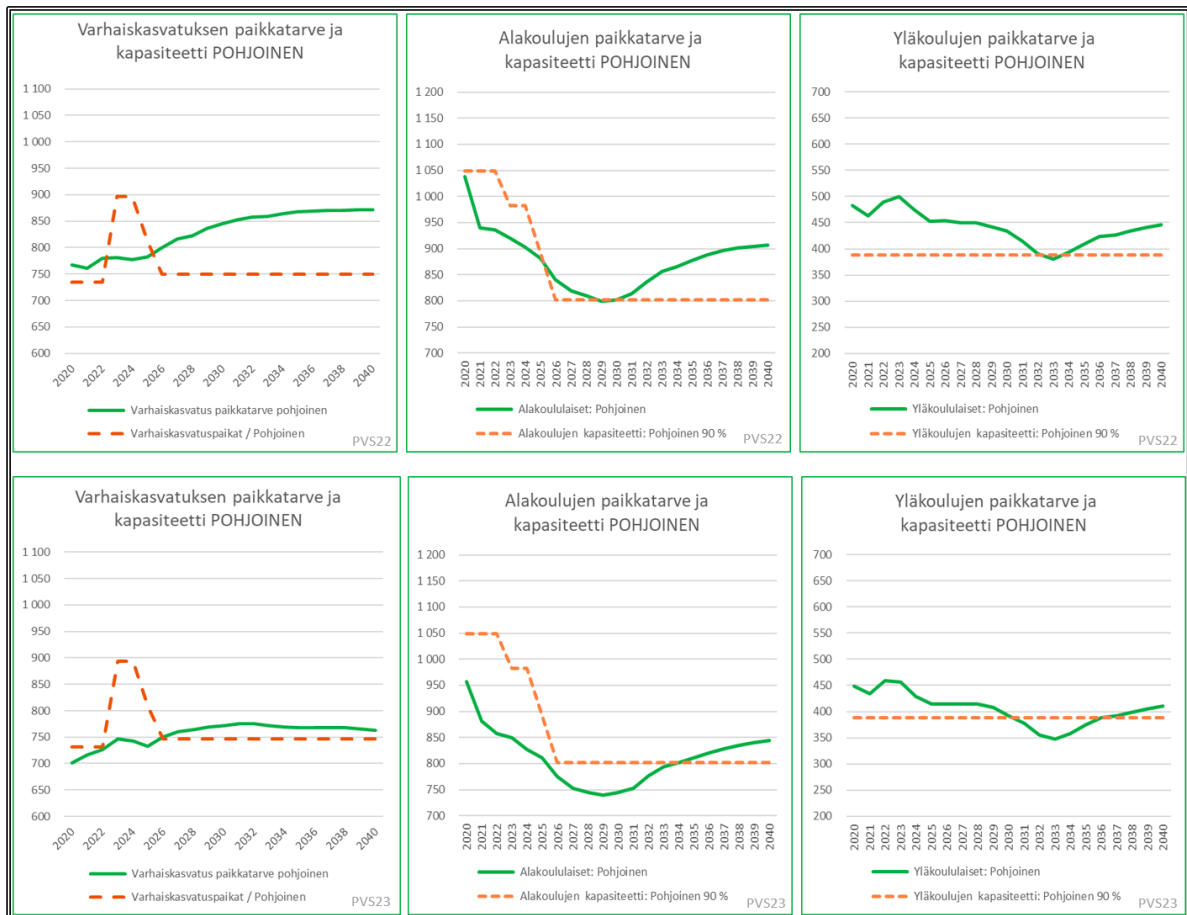
2.1.4 Mankalan alue (pohjoinen)

Iso-Antin päiväkoti on 105 paikkainen kunnallinen päiväkoti. PVS21:ssa sen on suunniteltu lopettavan toimintansa vuonna 2025. PVS22:ssa toiminnan lopettaminen on siirretty vuoteen 2026. PVS23:ssa tähän suunnitelmaan ei ole tehty muutosta.

Pilke Sonaatti on toimintansa elokuussa 2023 käynnistävä yksityinen 120 paikkainen päiväkoti. PVS21:ssa sen oli tarkoitus tulla käyttöön vuonna 2025.

2.1.5 Kokonaistilanne pohjoisessa Järvenpäässä

Pohjoisessa Järvenpäässä päiväkotien ja koulujen kapasiteetteihin ei ole tullut merkittäviä muutoksia. Pohjoisen Järvenpään eteläinen alueraja on muuttunut toteutuman takia pohjoisemmaksi, mikä aiheuttaa yhdessä uuden väestösuunnitteen kanssa sen, että pohjoisen alueen palvelutarve on pienentynyt edellisen tarkastelun jälkeen. Tämän ansiosta varhaiskasvatuksen ja alakoulujen kapasiteetti riittää vuoteen 2029 asti, mikäli koulujen ylikapasiteetti onnistutaan saamaan varhaiskasvatuksen käyttöön. Yläkoulun alikapasiteetti korjautuu sijoittamalla yläkouluikäisiä keski-ikäisten Järvenpään alueelle. Kuvaajat palvelutarpeesta ja kapasiteetista on esitetty kuvassa 3 siten, että ylärivillä on esitetty tilanne PVS22:ssa ja alarivillä PVS23:ssa.



Kuva 3: Paikkatarve ja kapasiteetti pohjoisessa Järvenpäässä PVS22 ja PVS23

Varhaiskasvatuksen osalta vuoden 2023 kapasiteetin kasvu johtuu yksityisen päiväkotin Pilke Sonaatin (+120) valmistumisesta ja varhaiskasvatusryhmien perustamisesta Haarajoen koululle (+42). Pilke Sonaatin kapasiteetin täysimääräinen hyödyntäminen heti vuodesta 2023 alkaen ei ole todennäköistä, joten kuvaajassa esitetty kapasiteettihiippu vuosille 2023-2024 ei myöskään toteudu. Vuonna 2025 pohjoisen alueen varhaiskasvatuskapasiteetti pienenee hieman Närekadun päiväkodin (-126) toiminnan siirtyessä Haarajoen koululle (+42). Vuonna 2026 kapasiteetti kasvaa hieman (+42) Anttilan koululla aloittavien päiväkotiryhmien myötä ja samaan aikaan laskee (-105) Iso-Antin päiväkodin poistuessa palveluverkosta. Päiväkodit täyttyvät vuonna 2026, mutta vuoteen 2029 asti varhaiskasvatuksen vajaakapasiteetti voidaan paikata koulujen ylikapasiteetilla.

Alakoulujen osalta Haarajoen koulun kapasiteetti on pienentynyt (-75) vuonna 2023 osan tiloista siirryttyä varhaiskasvatuksen käyttöön. Kapasiteetti pienenee edelleen (-100) vuonna 2025 palvelutarpeen pienentyessä. Vuonna 2026 Anttilan koulun kapasiteetti pienenee neljän opetusryhmän verran (-100).

Yläkoulun kapasiteetti on hyvin lähellä palvelutarvetta koko tarkastelujakson ajan.

2030-luvun alussa pohjoisen alikapasiteettia voidaan paikata osoittamalla päiväkotitai koulu- paikka keskiseltä alueelta, mutta 2030-luvun lopulla kapasiteetin lisäämiselle pohjoisessa on tarvetta. Ratkaisuna tähän nähdään Saunakallion yhteiskoulun rakentaminen. Tämä koulu korvaa Saunakallion ja Koivusaaren koulut.

2.2 Keskisen Järvenpään alue

2.2.1 Mankalan alue (keskinen)

Mankalan koulu on kapasiteetiltaan 18 yleisopetuksen ryhmän ja kahden pienryhmän alakoulu. Koululla on lisäksi 42 Iso-Antin päiväkodin varhaiskasvatuspaikkaa. Syksystä 2023 alkaen varhaiskasvatus kuuluu hallinnollisesti Isokydön päiväkodille. Koulun saneerauksen yhteydessä sen varhaiskasvatuskapasiteetti kasvaa 63 paikkaan vuonna 2027. Saneerauksessa luokkatilojen kapasiteetti kasvaa 25 paikkaan, mikä nostaa koko koulun kapasiteettia ryhmämäärän pysyessä samana.

Isokydön päiväkotitai on 126 paikkainen kunnallinen päiväkotitai. Päiväkodilla on lisäksi paikkoja keväeseen 2023 asti Kartanon koululla ja tämän jälkeen Mankalan koululla. Yksikköön ei ole suunniteltu muutoksia.

Norlandia Keinutai on 59 lapsen yksityinen päiväkotitai. Yksikköön ei ole suunniteltu muutoksia.

2.2.2 Kartanon alue

Kartanon koulu 17 yleisopetuksen alakouluryhmän, viiden alakoulun pienryhmän ja 30 yleisopetuksen yläkouluryhmän yhtenäiskoulu. Koululla on lisäksi 42 Isokydön päiväkodin varhaiskasvatuspaikkaa. Syksystä 2023 alkaen varhaiskasvatus kuuluu hallinnollisesti Pajalanpihan päiväkodin paikoiksi. Yläkoulun tilojen uudistaminen on investointiohjelmassa vuonna 2027. Laskennassa koulun kapasiteetin suunnitellaan säilyvän ennallaan. PVS23:ssa suunnitelmaa on tarkennettu .

Pajalanpihan päiväkotitai on 126 paikkainen kunnallinen päiväkotitai. Päiväkodilla on lisäksi 42 paikkaa Kartanon koululla syksystä 2023 alkaen. Yksikköön ei ole suunniteltu muutoksia.

Cooperin päiväkotitai on 168 paikkainen kunnallinen päiväkotitai, jossa toimii kaupungin vuoropäivähoito. Yksikköön ei ole suunniteltu muutoksia.

Norlandia Kulma on 73 lapsen yksityinen päiväkotitai. Yksikköön ei ole suunniteltu muutoksia.

Perhepäivähoitopaikat on sijoitettu laskennassa keskiseen Järvenpään Kartanon alueelle, vaikka ne todellisuudessa on jakautuneet melko tasaisesti ympäri Järvenpäästä. Paikkoja on kaikkiaan 56 lapselle.

2.2.3 Harjulan alue

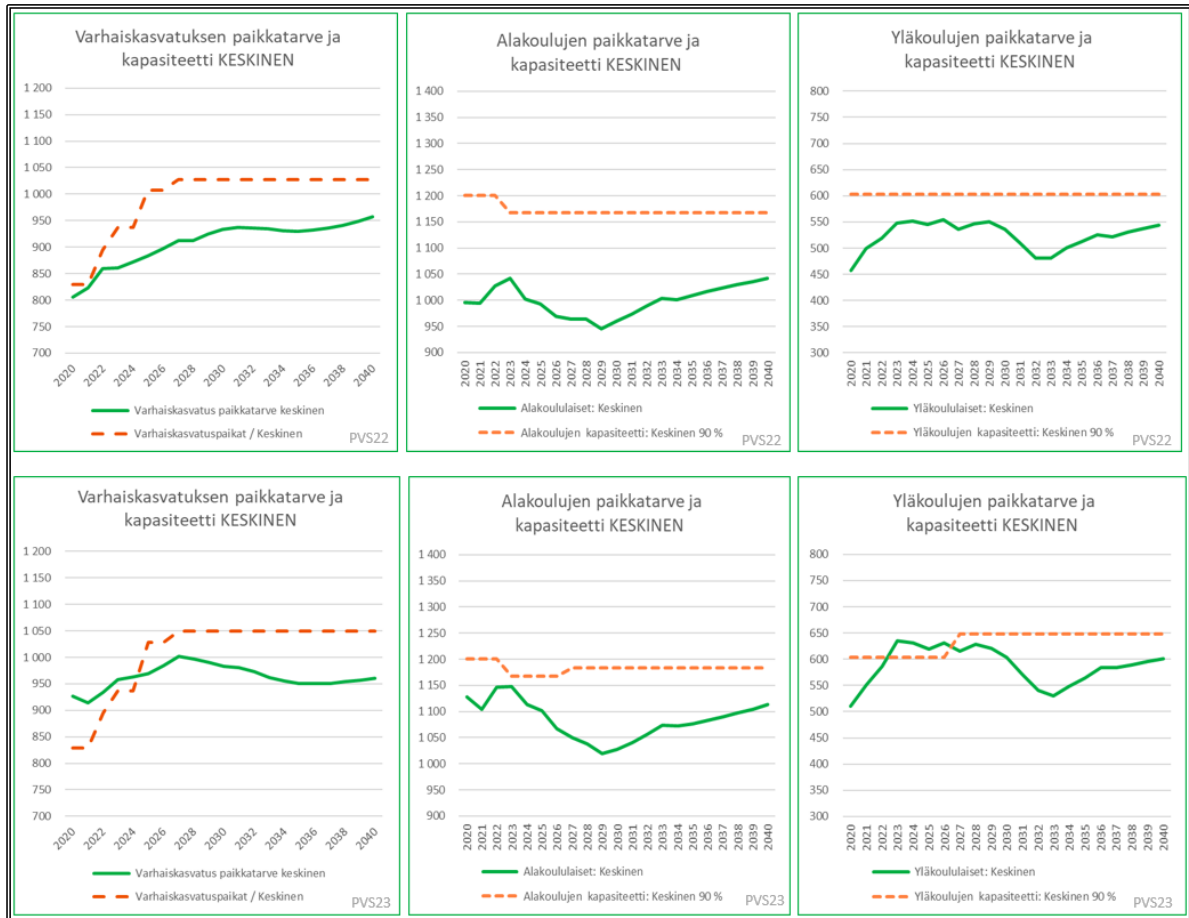
Harjulan koulu ja päiväkoti on kapasiteetiltaan 18 alakoulun yleisopetusryhmän, yhden alakoulun pienryhmän ja 147 varhaiskasvatuksen lapsen kampus. Yksikköön ei ole suunniteltu muutoksia.

Satusaunan päiväkoti on 98 paikkainen kunnallinen päiväkoti. Päiväkoti poistuu Vihtakadun päiväkodin valmistuessa vuonna 2025.

Vihtakadulla aloittaa uusi 189 paikkainen kunnallinen päiväkoti alkuvuodesta 2025.

2.2.4 Kokonaistilanne keskisellä alueella

Keskisessä Järvenpäässä päiväkotien ja koulujen kapasiteetteihin ei ole tullut merkittäviä muutoksia. Keskisen Järvenpään pohjoinen alueraja on muuttunut toteutuman takia pohjoisemmaksi ja eteläinen etelämmäksi, mikä aiheuttaa yhdessä uuden väestösuunnitteen kanssa sen, että keskisen alueen palvelutarve on kasvanut edellisen tarkastelun jälkeen. Keskisellä alueella ainoastaan yläkoulun kapasiteetti ylittyy. Vuoteen 2025 asti varhaiskasvatuksen kapasiteetti on riittämätön ja lapsia ohjataan pohjoiseen, jossa on ylimääräistä kapasiteettia. Tämän jälkeen kapasiteetti on optimaalinen tarkastelujakson loppuun asti. Alakouluilla on liikaa kapasiteettia vuodesta 2024 eteenpäin koko tarkastelujakson ajan. Tätä voidaan täyttää sijoittamalla yläkoululaisia yhtenäiskoulujen alakoulupaikoille sekä etelän palvelutarpeella. Yläkoululaisia on kapasiteettiin nähden enemmän aina vuoteen 2030 asti ja tämän jälkeen kapasiteetti riittää tarkastelujakson loppuun asti. Kuvaajat palvelutarpeesta ja kapasiteetista on esitetty kuvassa 4 siten, että ylärivillä on esitetty tilanne PVS22:ssa ja alarivillä PVS23:ssa.



Kuva 4: Paikkatarve ja kapasiteetti keskisessä Järvenpäässä PVS22 ja PVS23

Varhaiskasvatuksen kapasiteetti kasvaa tarkastelujakson aikana huomattavasti. Vuonna 2022 avattiin Harjulan kampus ja siellä toimiva päiväkoti (+147). Vuonna 2023 perustettiin varhaiskasvatuksen ryhmiä Mankalan koululle (+42) ja vuonna 2027 kapasiteettia lisätään edelleen (+21). Vuonna 2025 palveluverkosta poistuu Satusaunan päiväkoti (-98) ja sen läheisyydessä avataan Vihtakadun päiväkoti (+189).

Alakoulussa muutoksia tapahtuu Mankalan ja Kartanon kouluilla. Mankalassa on vuoden 2023 alussa tapahtunut koulun kapasiteetin pienentäminen (-37) varhaiskasvatuksen siirryttyä osaan koulun tiloista. Vuonna 2027 Mankalan kapasiteetti kasvaa saneerauksen yhteydessä tiloihin tapahtuvien muutosten myötä (+75). Samaan aikaan Kartanossa alakoulun kapasiteetti pienenee välikartanon poistuessa palveluverkosta (-57).

Yläkoulun kapasiteetti kasvaa Kartanon koulun uudistamisen yhteydessä vuonna 2027 (+50).

2.3 Eteläisen Järvenpään alue

2.3.1 Kinnarin alue

Kinnarin koulu on 26 alakoulun yleisopetuksen ryhmän, kolmen alakoulun pienryhmän, 14 yläkoulun yleisopetuksen ryhmän sekä kolmen yläkoulun pienryhmän yhtenäiskoulu. Lisäksi koululla on 63 Kinnarin päiväkodin varhaiskasvatuspaikkaa. Koululla on sivutoimipiste Oinaskadulla. Koulun kapasiteettiin ei ole suunniteltu muutoksia.

Oinaskadun koulu ja päiväkoti on aloittanut toimintansa tammikuussa 2023 ja se on suunniteltu 280 lapselle. Toimintavuonna 2022-2023 tiloissa on toiminut kolme alakouluryhmää ja siellä on ollut 210 päiväkotipaikkaa. Toimintavuonna 2023-2024 koululaisten osuus pienenee kahteen ryhmään ja päiväkotipaikkojen määrä kasvaa 231:een. Tämän jälkeen lasten määrän ennakoidaan jäävän kolmeen alakouluryhmään ja 210 päiväkotipaikkaan. Koulu toimii hallinnollisesti Kinnarin koulun sivutoimipisteenä.

Kinnarin päiväkoti on 63 paikkainen kunnallinen päiväkoti. PVS21:ssa päiväkoti oli tarkoitus korvata vuonna 2023 Närekadulta siirtyvällä moduulilla ja toimintayksikön kapasiteetiksi suunniteltiin 238 paikkaa. PVS22:ssa Närekadun siirto on siirretty vuoteen 2026 ja kapasiteetiksi on tarkastettu 126 paikkaa. Päiväkodilla on lisäksi ryhmiä Kinnarin koululla. Vanha päiväkotirakennus poistuu palveluverkosta kesällä 2025. PVS23 tähän suunnitelmaan ei ole tehty muutosta.

Pikkuvanhan päiväkoti on 63 paikkainen kunnallinen päiväkoti. Yksikköön ei ole suunniteltu missään palveluverkkoskenaariossa muutoksia.

Pesäpuun päiväkoti on poistunut edellisissä palveluverkkotarkasteluissa palveluverkosta ja se on toiminut väistötilana ja lisäkapasiteettina vuoteen 2025 asti. PVS23:ssa päiväkoti on nostettu takaisin palveluverkkoon 84 paikkaisena päiväkotina vuoteen 2026 asti.

Pilke Hilma on 24 lapsen yksityinen päiväkoti. Yksikköön ei ole suunniteltu muutoksia.

Steinerpäiväkoti Pikkukarhu on 28 lapsen yksityinen päiväkoti. Yksikköön ei ole suunniteltu muutoksia.

2.3.2 Järvenpään yhteiskoulu

Järvenpään yhteiskoulu koostuu useasta eri rakennuksesta. Lukuvuonna 2022-2023 koulun käytössä ovat Juholan koulu, Kansakoulunkadun koulu, Urheilukentän moduulikoulu, Urheilukentän koulu ja Urheilukadun koulu. Syksyksi 2023 valmistuu uudisrakennus, minkä myötä käytöstä poistuu Kansakoulunkadun koulu, Urheilukentän koulu ja Urheilukadun koulu. Koulun kapasiteetti on

syksystä 2023 alkaen 18 alakoulun yleisopetuksen ryhmää, 11 alakoulun pienryhmää, 13 yläkoulun yleisopetuksen ryhmää ja viisi yläkoulun pienryhmää. Lisäksi koululla on 42 Pollen päiväkodin varhaiskasvatuspaikkaa. Syksyllä 2026 valmistuu Kansakoulunkadun saneeraus sekä lisäosa ”noppa”. Samalla käytöstä poistuu Juholan koulu. Syksystä 2026 alkaen koulun kapasiteetti on 17 alakoulun yleisopetuksen ryhmää, 11 alakoulun pienryhmää, 18 yläkoulun yleisopetuksen ryhmää ja 5 yläkoulun pienryhmää. Koululla on lisäksi edelleen 42 Pollen päiväkodin varhaiskasvatuspaikkaa.

Kyrölän koulu on 11 yleisopetuksen ryhmän alakoulu. Koulun tiloissa toimii myös Kyrölän päiväkodin 42 paikkaa. Kyrölän koulu poistuu palveluverkosta kesällä 2023, minkä jälkeen se muutetaan uudeksi Kyrölän päiväkotiksi ja koulu -yksiköksi keväällä 2024.

Kyrölän päiväkotiksi on 98 paikkainen kunnallinen varhaiskasvatuksen yksikkö. Päiväkodilla on paikkoja myös Kyrölän koululla. Päiväkotiksi poistuu palveluverkosta kesällä 2023, minkä jälkeen se jatkaa toimintaa uudeksi Kyrölän päiväkotiksi ja koulu -yksikössä keväällä 2024.

Kyrölän päiväkotiksi ja koulu aloittaa toimintansa keväällä 2024. Entisen koulun tiloihin saneerataan 147 varhaiskasvatuspaikan ja neljän alakoulun yleisopetuksen ryhmän toimintayksikkö. Samassa yhteydessä koulun toiminta muuttuu osaksi Järvenpään yhteiskoulun toimintaa.

Keskustan päiväkotiksi on 70 paikkainen kunnallinen päiväkotiksi. Päiväkodissa toimii yksi pienempi ryhmä, joka toimii perhepäivähoidon varahoitoryhmänä. PVS21:ssä päiväkodin suunniteltiin poistuvan palveluverkosta vuonna 2024. PVS22:ssä yksikön poistumista on siirretty vuodella eteenpäin vuoteen 2025. PVS23:ssä suunnitelmaan ei ole tehty muutosta.

Pollen päiväkotiksi on 135 paikkainen kunnallinen päiväkotiksi. Päiväkodilla on lisäksi paikkoja Järvenpään yhteiskoululla. Yksikköön ei ole suunniteltu muutoksia.

Folkhälsan on 55 lapsen yksityinen päiväkotiksi. Yksikköön ei ole suunniteltu muutoksia.

Petra päiväkotiksi on 63 lapsen yksityinen päiväkotiksi. Yksikköön ei ole suunniteltu muutoksia.

Pilke Kurkiaura on 120 lapsen yksityinen päiväkotiksi. Yksikköön ei ole suunniteltu muutoksia.

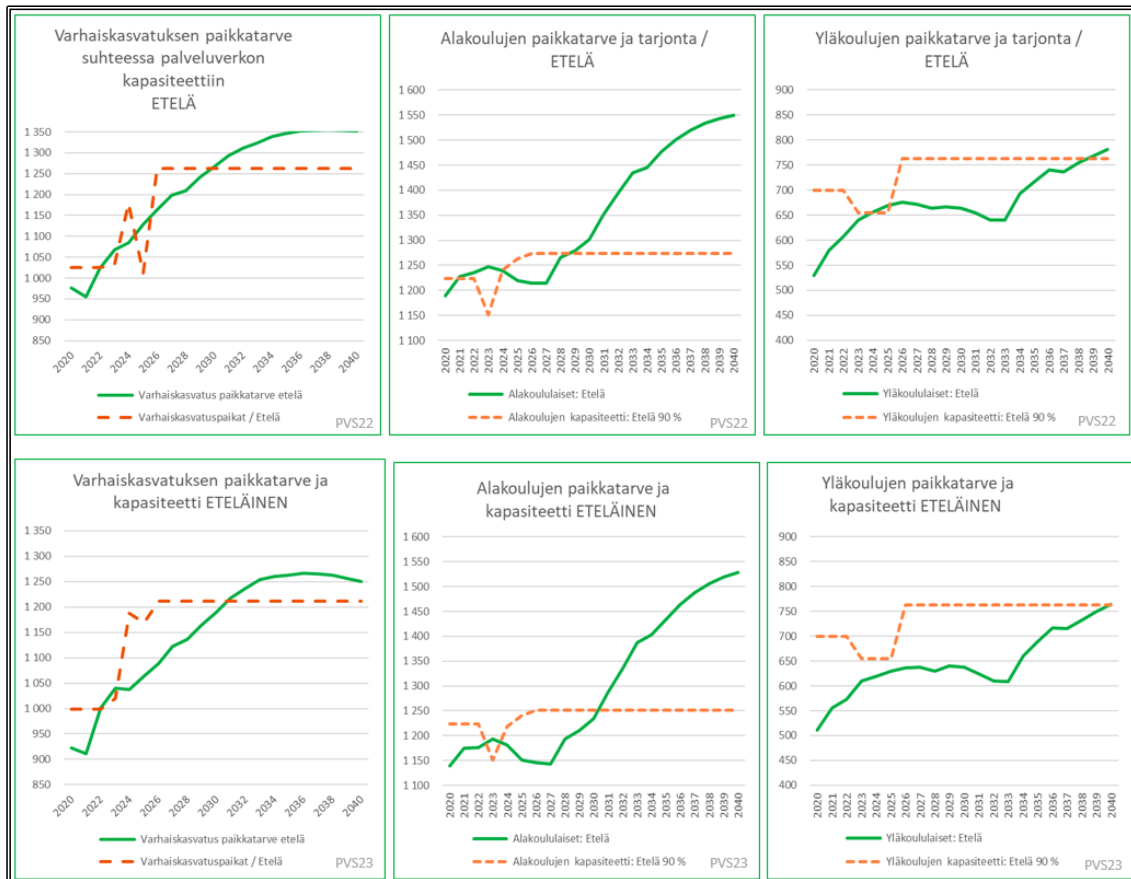
STEP-päiväkotiksi on 70 lapsen yksityinen päiväkotiksi. PVS21:ssä ja PVS22:ssä päiväkodin oli tarkoitus jatkaa palveluverkossa ilman muutoksia. PVS23:ssä huomioidaan, että päiväkotiksi lopettaa toimintansa kesällä 2023.

Kaurismetsän alueelle on kaavoitettu tontti varhaiskasvatuksen yksiköksi. PVS21:ssä tätä ei ole huomioitu kapasiteettiin. PVS22:ssä Kaurismetsän alueelle mitoitetaan 126 paikkainen yksityinen

päiväkoti vuodesta 2026 alkaen. PVS23:ssa tätä on aikaistettu vuoteen 2025 ja paikkamäärää kasvatettu 135:een.

2.3.3 Kokonaistilanne eteläisellä alueella

Eteläisessä Järvenpäässä koulujen kapasiteetteihin ei ole tullut merkittäviä muutoksia, päiväkotiverkossa palveluverkosta poistumista on siirretty kapasiteetin tasaamiseksi. Eteläisen Järvenpään pohjoinen alueraja on muuttunut toteutuman takia etelämmäksi, mikä samalla siirtää kapasiteettitarvetta myöhäisemmäksi. Tämän ansiosta varhaiskasvatuksen kapasiteetti riittää vuoteen 2029 asti ja alakoulujen vuoteen 2030 asti. Yläkouluilla on ylimääräistä kapasiteettia koko tarkastelujakson ajan. Alakoululaisia voidaan jossain määrin siirtää muutamaksi ylikapasiteetin vuodeksi yhtenäiskouluissa yläkoulujen puolelle ja vanhimpia varhaiskasvatusikäisiä alakouluille, mutta tilamuutosten tekeminen tilapäiseksi ratkaisuksi ei ole kestävä. Kuvaajat palvelutarpeesta ja kapasiteetista on esitetty kuvassa 3 siten, että ylärivillä on esitetty tilanne PVS22:ssa ja alarivillä PVS23:ssa.



Kuva 5: Paikkatarve ja kapasiteetti eteläisessä Järvenpäässä PVS22 ja PVS23

Varhaiskasvatuksen kapasiteettista on jo poistunut Lampaanpolskan päiväkoti (-105) vuonna 2022 ja sen tilalle on tullut Oinaskadun päiväkoti (+210-231). Kapasiteetilaskentaan on otettu mukaan Pesäpuun päiväkoti vuosille 2023-2026 (+84). Kapasiteettia muuttaa Kinnarin päiväkodin purkaminen (-63) vuonna 2025 ja Närekadulta vuonna 2026 siirtyvän moduulin (+126) käyttöönotto vuonna 2026. Järvenpään yhteiskoululla aloittaa varhaiskasvatus vuonna 2023 (+42) ja samana vuonna Kyrölän päiväkoti puretaan (-140). Kyrölän päiväkoti korvataan koululle saneerattavista tiloista vuonna 2024 (+147). Keskustan päiväkodin palveluverkosta poistamista on siirretty vuodelle eteenpäin ja uusi poistamisen vuosi on 2025 (-70). Keskustan päiväkodin osalta on tehty myös kapasiteettitarkastus 14 lapsella pienemmäksi. Etelässä palveluverkkoon vaikuttaa myös yksityisen STEP-päiväkodin lopetuspäätös vuonna 2023 (-70). Kapasiteetissa on huomioitu myös Kaurismetsän yksityinen päiväkoti vuodelle 2025 (+135).

Alakoulujen kapasiteettia on kasvattanut Kinnarin koulun Oinaskadun toimipisteen valmistuminen vuonna 2023 (+50-75). Lisäksi Järvenpään yhteiskoulun laajenemisen myötä kapasiteetti kasvaa vuonna 2023 (+96) ja vuonna 2026 (+11). Kyrölän koulun saneerauksen yhteydessä poistuu vuonna 2023 alakoulupaikkoja (-252) ja vuonna 2024 koululle palaa alkuopetuksen ryhmät (+100). Ainolan alueelle tarvitaan tämän suunnitelman mukaan päiväkoti ja vähintään pienten lasten koulu-2030-luvun alkupuolella.

Yläkoulun kapasiteetti pienenee Järvenpään yhteiskoulun saneerauksen myötä vuonna 2023 (-49) ja kasvaa vuonna 2026 (+120).



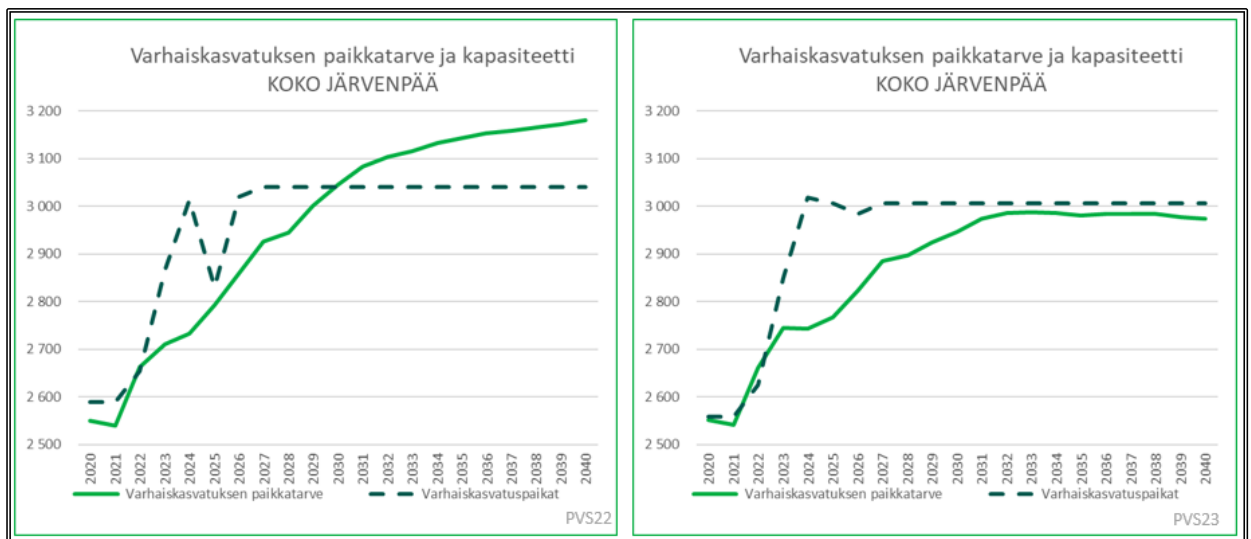
3 Palveluverkkotarkastelu 2023

Seuraavissa kappaleissa 3.1 ja 3.2 esitellään varhaiskasvatuksen ja perusopetuksen paikkatarpeet ja kapasiteetit tarkastelujakson ajalle. Kokonaisuutena nähdään, että tässä tarkastelussa varhaiskasvatuksen palvelutarve on pienentynyt, eikä se saavuta kapasiteettia tarkastelujakson aikana vuoteen 2040 mennessä. Peruskoulujen osalta on vuodesta 2023 jälkeen alkamassa merkittävä palvelutarpeen lasku seuraavan neljän vuoden ajan. Palvelutarve lähtee kohtalaiseen kasvuun vuonna 2032 ja kapasiteetti täyttyy nopeasti vuonna 2035.

Mikäli kappaleessa 4 esitettyjä mahdollisia muutostekijöitä ei huomioida, riittää opetuksen ja kasvatuksen palveluverkko vuoteen 2036 asti. Tämän jälkeen alkaa peruskoulujen palvelutarve voimakkaasti kasvaa ja tiloja tarvitaan lisää.

3.1 Varhaiskasvatuksen kapasiteetti

Varhaiskasvatuksen kapasiteetti on pysynyt pääpiirteittäin samana edellisen tarkastelun jälkeen, mutta paikkatarve on laskenut. Kuvassa 6 on esitetty varhaiskasvatuksen palvelutarve ja kapasiteetti tarkasteluissa PVS22 ja PVS23.



Kuva 4: Varhaiskasvatuksen paikkatarve ja kapasiteetti PVS22 ja PVS23

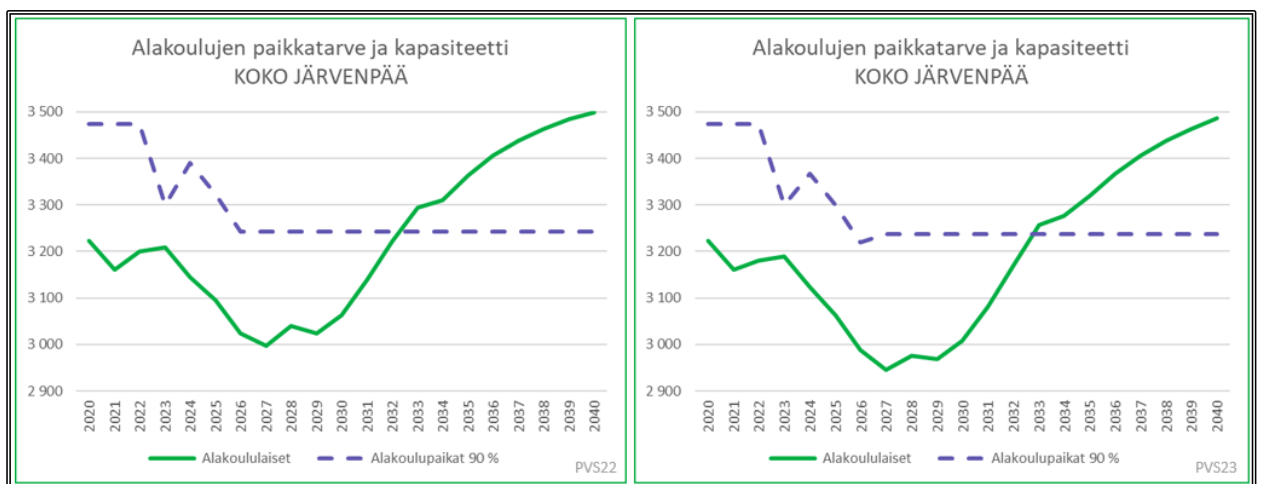
Yksikkökohtaisten tarkastelujen myötä Keskustan ja Pollen päiväkotien kapasiteetti on hieman laskenut, mutta kokonaisvaikutus jää koko palveluverkossa alle 1,5%:n. Keskustan päiväkodin pitäminen palveluverkossa ja Pesäpuun päiväkodin tuominen takaisin palveluverkkoon on tasanut vuoden 2024 notkahdusta palveluverkossa. Kapasiteettia tarvitaan tuolloin Kinnarin päiväkodin väistötilaksi.

Tässä tarkastelussa varhaiskasvatuksessa on ylikapasiteettia, joka tarvitaan Närekatu-Kinnari -hankkeen väistötalaksi vuoteen 2026 asti. Lisäksi osallistumisasteen kasvu saattaa täyttää paikat ennakoitua aikaisemmin. Tähän kiinnitetään erityistä huomiota seuraavassa palveluverkkotarkastelussa.

3.2 Opetuksen kapasiteetti

3.2.1 Alakoulut

Alakoulujen kapasiteetti on pysynyt pääosin saman edellisen tarkastelun jälkeen ja paikkatarve on laskenut. Kuvassa 7 on esitetty alakoulujen paikkatarve ja kapasiteetti tarkasteluissa PVS22 ja PVS23.

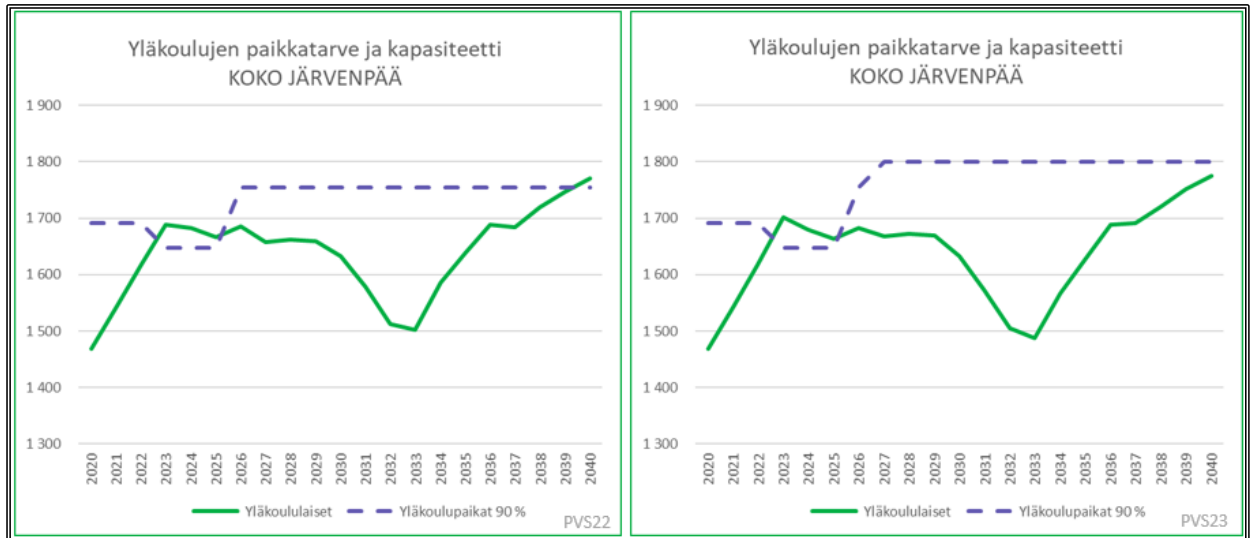


Kuva 7: Alakoulujen paikkatarve ja kapasiteetti PVS22 ja PVS23

Alakoulujen paikkatarve laskee seuraavien neljän vuoden aikana huomattavasti nykyisestä 3200 paikasta 2950 paikkaan. Tämän jälkeen paikkatarve pysyy muutaman vuoden melko vakiona ja lähtee tämän jälkeen nopeaan kasvuun niin ja kapasiteetti täyttyy Järvenpäässä vuoden 2032 aikana. Lähivuosien ylimääräistä kapasiteettia voidaan hyödyntää kouluhankkeiden väistötiloina.

3.2.2 Yläkoulut

Yläkoulujen kapasiteettia on kasvattanut Kartanon koulun saneerauksen myötä opetustilakapasiteetin kasvaminen. Koulun opetusryhmien lukumäärä pysyy samana. Paikkatarpeessa ei ole merkittävää muutosta. Kuvassa 8 on esitetty yläkoulujen paikkatarve ja kapasiteetti tarkasteluissa PVS22 ja PVS23.

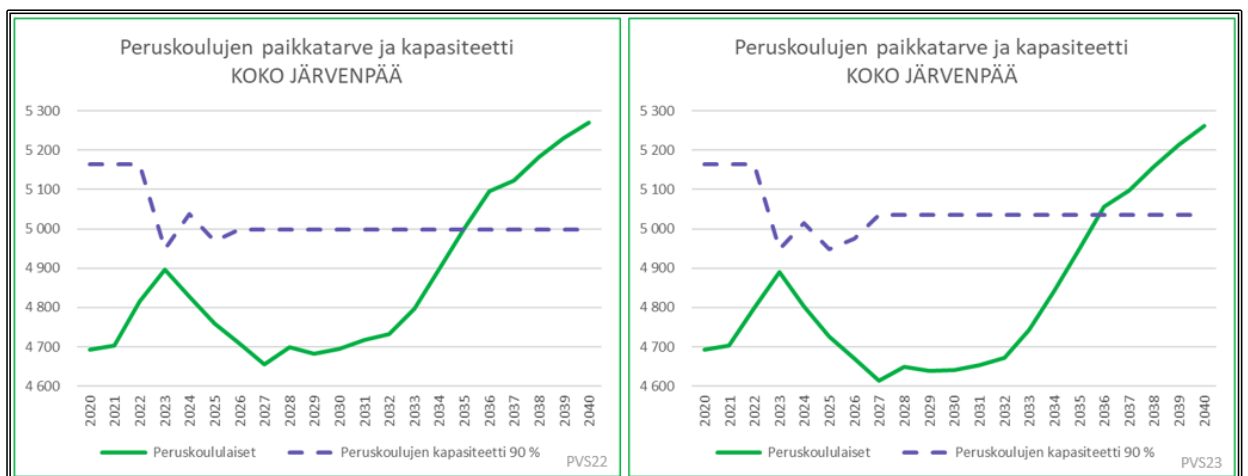


Kuva 8: Yläkoulujen paikkatarve ja kapasiteetti PVS22 ja PVS23

Yläkoulujen paikkatarve pysyy seuraavien seitsemän vuoden ajan melko vakiona. Tämän jälkeen paikkatarve laskee neljän vuoden aikana huomattavasti nykyisestä noin 1700 paikasta 1500 paikkaan ja nousee melko pian tämän jälkeen nykytasolle ja sen yli. Yläkoulujen paikkatarve lähestyy maksimia tarkastelujakson lopussa vuonna 2040. Ylimääräistä kapasiteettia voidaan hyödyntää kouluhankkeiden väistötiloina.

3.2.3 Koulut yhteensä

Koko Järvenpään kouluverkon kapasiteetti on kasvanut hieman palveluverkkotarkastelujen välillä. Kuvassa 9 on esitetty peruskoulujen paikkatarve ja kapasiteetti tarkasteluissa PVS22 ja PVS23.



Kuva 9: Peruskoulujen palvelutarve ja kapasiteetti PVS22 ja PVS23

Järvenpään koulujen paikkatarve kokonaisuutena laskee seuraavan neljän vuoden aikana 4900 paikasta 4650 paikkaan. Seuraavan seitsemän vuoden ajan paikkatarve kasvaa hillitysti ja vuodesta 2032 alkaen paikkatarve lähtee nopeaan kasvuun. Järvenpään kouluverkon kapasiteetti täyttyy vuonna 2034 ja tarkastelujakson lopussa vuonna 2040 kaupunkiin tarvitaan 250 koulu-paikkaa lisää.

3.3 Muutostekijät seuraavaan tarkasteluun

Opetuksen ja kasvatuksen palveluverkkoon vaikuttaa epävarmuustekijöitä, jotka saattavat toteutuessaan muuttaa tätä tarkastelua. Näihin muutostekijöihin tulee kiinnittää erityistä huomiota seuraavassa tarkastelussa.

3.3.1 Kaksivuotinen esiopetus

Tällä hetkellä Suomessa kokeillaan muutamassa kunnassa kaksivuotista esiopetusta. Kokeilun tulokset saadaan vuonna 2025 ja tämän jälkeen päätetään kokeilun muuttamisesta vakituiseksi toiminnaksi. Mikäli tämä toteutuu, tulee viisivuotiaiden osallistumisaste nousemaan nykyisestä 98%:sta 100%:iin ja tällöin tulee harkita tämän ikäryhmän siirtymistä nykyisen esiopetuksen tavoin kouluille.

3.3.2 Perusopetuksen ryhmäkoko

Ryhmäkoon pienentäminen on ollut valtakunnallisesti laajasti keskustelussa. On mahdollista, että ryhmäkokoja pienennetään lainsäädännöllä tämän palveluverkkoselvityksen tarkastelujaksolla. Ryhmäkokojen pienentäminen aiheuttaa uusien opetusryhmien muodostamisen ja jokainen uusi ryhmä tarvitsee opetustilan eriyttämistiloineen. Tämä näkyy tarkastelumallissa koulukapasiteettien pienenemisenä yhden tilan kapasiteetin pienentyessä 25 paikasta nyt esityksissä olevaan 20 tai 22 paikkaan.

3.3.3 Päiväkotien kapasiteetit

Järvenpäässä ollaan siirtymässä päiväkodeissa pois ryhmäkohtaisesta kapasiteettiajattelusta kohti koko yksikön kapasiteettiin pohjautuvaa ajattelua. Tässä palveluverkkosuunnitelman tarkastelussa kapasiteetit on määritelty tiedossa olevien maksimilapsimäärien mukaan, mutta seuraavassa tarkastelussa suositellaan tarkistettavaksi ympäristökeskuksen myöntämän luvan mukaiset maksimikapasiteetit. Lisäksi ilmamäärien ja wc-tilojen riittävyys sekä 9m²/lapsi tilamäärä suositellaan tarkistettavaksi. Tämän kapasiteettien tarkastuksen odotetaan tuovan lisää kapasiteettia varhaiskasvatukseen.

3.3.4 Osallistumisasteen todellinen kehitys varhaiskasvatuksessa

Osallistumisasteen kasvua varhaiskasvatuksessa on hyvin vaikea ennakoida. Viime vuosina tapahtuneen kasvun ennakoidaan jatkuvan, mutta tässä tarkastelussa kasvun odotetaan hidastuvan. Mikäli näin ei tapahdu, täyttyy varhaiskasvatuksen yksiköt nopeammin ja ylimääräinen kapasiteetti täyttyy nopeammin. Seuraavaan tarkasteluun tästä tuotetaan tarkempaa seurantatietoa.

3.3.5 Palveluohjaus yksityiseen varhaiskasvatukseen

Järvenpäässä pyritään ohjaamaan asiakkaita myös yksityisen varhaiskasvatuksen paikoille tarpeen mukaan. Asiakkaalle yksityinen varhaiskasvatus on kalliimpaa, sillä palveluntuottaja voi halutessaan periä asiakkaalta lisämaksu. Maksun nousun myötä palveluohjaus yksityiseen varhaiskasvatukseen saattaa vaikeutua syksystä 2023 alkaen.



Alle 3-vuotiaat

	2020	2021	2022	2023	2024	2025	2026	2027	2028	2029	2030	2031	2032	2033	2034	2035	2036	2037	2038	2039	2040
Väestösuunnite 23:	78	63	69	73	76	75	77	79	82	84	86	87	89	92	92	93	94	95	96	96	97
1 Keskus	81	77	70	75	72	69	70	70	70	69	69	69	68	68	67	67	66	66	66	66	66
2 Loutti	35	49	38	40	46	49	48	48	48	48	48	48	47	47	47	47	48	49	50	51	53
3 Saunakallio	82	82	90	83	79	79	80	81	82	83	83	83	83	83	83	82	82	82	82	82	82
4 Kyrölä	86	92	87	89	81	86	85	85	85	84	84	83	83	82	82	81	81	81	80	80	80
5 Kinnari	121	97	92	95	93	93	93	93	92	90	89	88	87	86	84	84	84	84	84	84	85
6 Pöytäalho	119	132	122	130	127	129	132	134	134	131	130	129	128	127	126	125	124	124	124	123	123
7 Pajala	46	36	47	51	52	49	50	50	50	50	50	49	49	49	50	50	50	51	52	53	53
8 Sorto	117	109	105	101	96	98	99	102	104	106	107	108	109	110	110	110	111	111	111	112	112
9 Jamma	1	3	2	3	2	2	2	2	2	2	2	2	2	2	2	2	2	2	2	2	3
10 Wärtsilä	69	81	88	88	80	73	75	75	75	75	75	74	74	74	73	73	73	73	73	73	73
11 Nummenkylä	80	78	86	87	85	85	86	86	86	85	85	84	83	83	82	82	82	82	81	81	81
12 Peltola	89	98	108	104	97	96	96	96	96	96	96	96	96	95	95	95	96	97	98	99	100
13 Isokytö	38	35	47	44	42	38	39	38	39	43	46	49	53	53	58	62	66	69	73	76	79
14 Pietilä	40	39	39	44	49	56	57	58	58	59	59	59	59	59	59	58	58	58	58	58	57
15 Haarajoki	6	1	2	3	4	4	4	4	4	4	4	4	4	4	4	4	4	4	4	4	4
16 Mylly	19	12	19	16	16	14	15	15	15	15	15	15	15	15	15	15	15	15	15	15	15
17 Mikonkorpi	4	5	9	11	11	9	9	9	9	9	9	9	10	10	10	10	10	10	10	10	10
18 Satumetsä	31	59	47	46	44	43	44	46	48	49	50	50	50	51	51	51	51	51	50	50	50
19 Terhola	29	27	27	32	28	29	29	30	30	31	31	31	32	32	32	32	32	32	31	31	31
20 Satukallio	12	22	26	28	27	33	40	54	68	80	90	99	108	115	121	125	130	133	136	138	139
21 Ristinummi	62	89	105	101	84	82	84	84	83	83	83	86	88	89	90	89	88	88	87	86	85
22 Lepola	7	8	7	7	8	10	10	10	10	11	11	11	11	11	11	11	11	11	11	11	11
23 Terioja	-	-	-	0	2	5	7	9	10	11	12	11	11	11	10	10	9	9	9	9	9
24 Vanhakylä	18	23	23	27	26	25	24	24	24	24	24	24	24	24	24	24	25	26	27	28	30
25 Kaakkola	16	-	5	5	5	5	5	5	5	5	5	5	5	5	5	5	5	5	5	5	5
Tuntematon																					

3-6-vuotiaat

Väestösuunnite 23:	2020	2021	2022	2023	2024	2025	2026	2027	2028	2029	2030	2031	2032	2033	2034	2035	2036	2037	2038	2039	2040
1 Keskus	108	92	100	85	85	86	87	91	97	101	105	106	107	110	111	113	114	115	116	116	117
2 Loutti	102	108	111	96	96	96	95	99	98	98	98	97	96	96	95	95	94	94	93	93	92
3 Saunakallio	87	81	73	68	64	66	66	68	72	75	74	74	74	74	73	73	74	76	77	79	81
4 Kyrölä	129	116	122	117	118	111	115	113	112	114	115	114	114	114	114	114	114	113	113	113	113
5 Kinnari	121	123	120	125	125	128	129	131	126	129	129	128	128	127	127	126	126	125	124	124	123
6 Pöytäalho	166	134	120	117	121	125	127	130	129	128	126	124	123	121	120	120	119	119	119	119	119
7 Pajala	162	180	182	179	184	183	182	188	186	183	181	179	178	177	177	176	175	174	173	172	172
8 Sorto	78	74	70	64	58	64	65	69	71	69	69	69	69	69	69	70	70	71	72	72	73
9 Jamma	141	135	125	120	123	112	115	116	117	121	123	124	125	125	126	126	127	127	128	128	128
10 Wärtsilä	-	2	3	3	4	4	4	4	3	4	4	4	4	4	4	4	4	4	4	4	4
11 Nummenkylä	101	121	109	104	113	112	113	115	111	108	109	109	109	109	109	108	108	108	108	108	107
12 Peltola	125	126	114	110	116	118	124	127	127	128	128	128	127	127	126	126	125	125	125	124	124
13 Isokytö	160	138	123	121	132	132	138	137	132	132	132	132	132	131	131	132	132	133	134	135	136
14 Pietilä	69	67	53	50	53	58	62	62	60	63	68	74	81	83	88	93	99	105	110	114	119
15 Haarakajoki	92	91	90	86	77	77	80	85	91	97	98	98	98	98	98	98	98	98	98	97	97
16 Mylly	5	8	5	6	5	4	5	5	6	7	7	7	7	7	7	7	7	7	7	7	7
17 Mikonkorpi	25	27	20	22	21	20	22	21	21	20	21	21	21	21	21	21	21	21	21	20	20
18 Satumetsä	13	16	14	10	10	12	13	15	16	15	15	16	16	17	17	17	17	17	17	16	16
19 Terhola	56	50	60	60	68	75	71	70	68	70	72	73	74	75	75	75	75	75	75	74	73
20 Satukallio	43	48	42	37	37	37	42	46	43	45	45	46	46	46	47	47	47	47	47	47	46
21 Ristinummi	28	18	15	18	34	51	66	86	102	120	139	154	168	181	191	201	210	217	223	227	230
22 Lepola	100	108	136	140	145	153	145	145	136	133	136	140	144	147	150	149	147	145	143	142	141
23 Terioja	20	12	13	14	12	14	13	13	14	15	16	16	16	16	16	16	16	16	16	16	16
24 Vanhakylä	1	2	1	1	2	5	10	13	16	19	19	19	18	18	17	17	17	16	16	15	15
25 Kaakkola	42	45	42	34	37	37	40	44	43	43	42	42	42	42	42	42	43	44	46	48	50
Tunteamaton	6	-	11	11	11	11	11	11	11	11	11	11	11	11	11	11	11	11	11	11	11

7-12 -vuotiaat

Väestösuunnite 23:	2020	2021	2022	2023	2024	2025	2026	2027	2028	2029	2030	2031	2032	2033	2034	2035	2036	2037	2038	2039	2040
1 Keskus	127	135	134	152	149	144	139	141	143	140	146	150	155	162	166	169	173	175	177	179	180
2 Loutti	157	154	160	169	158	164	167	161	157	151	150	150	150	154	152	152	151	151	150	150	149
3 Saunakallio	127	143	148	148	150	141	137	131	125	120	121	126	126	128	131	133	134	135	137	139	142
4 Kyrölä	195	176	163	173	173	174	171	170	174	168	168	165	169	169	168	169	169	169	169	169	169
5 Kinnari	243	267	276	263	252	231	219	216	217	218	214	221	223	226	221	224	224	224	223	222	221
6 Pöytäaho	201	208	206	205	192	183	178	172	171	168	168	170	171	172	170	170	169	169	169	169	169
7 Pajala	255	232	232	232	243	259	267	275	282	281	280	279	278	281	278	277	277	276	275	274	274
8 Sorto	99	116	121	116	118	117	106	102	95	97	94	95	98	101	103	102	103	104	105	106	107
9 Jamma	199	182	171	167	161	162	158	153	155	152	154	154	158	160	161	163	165	166	168	168	169
10 Wärtsilä	4	5	4	2	3	3	4	3	5	5	5	5	5	6	5	6	6	6	6	6	6
11 Nummenkylä	206	178	182	176	169	163	164	160	159	160	161	159	162	164	162	161	162	162	162	162	161
12 Peltola	214	224	203	216	206	206	189	188	189	186	189	192	198	202	201	202	203	203	203	203	202
13 Isokytö	253	260	259	255	229	217	198	188	184	179	182	183	189	189	186	187	188	189	190	191	192
14 Pietilä	137	119	127	129	120	112	100	96	91	91	95	102	111	115	122	129	138	148	157	166	174
15 Haaraajoki	208	163	162	156	160	153	148	141	136	133	131	136	140	145	149	153	154	155	155	155	155
16 Mylly	8	12	12	11	9	10	9	9	8	9	9	8	9	10	10	10	11	11	11	11	11
17 Mikonkorpi	56	46	43	37	32	32	31	28	27	28	27	26	28	28	28	28	28	28	28	28	28
18 Satumetsä	29	36	30	28	27	26	25	21	22	22	23	24	26	29	29	29	30	30	30	30	30
19 Terhola	82	100	88	92	91	91	99	101	111	110	114	120	118	120	119	120	122	123	124	124	124
20 Satukallio	94	83	90	80	81	77	71	65	67	67	63	65	69	74	71	73	73	73	74	74	74
21 Ristinummi	31	44	41	46	51	61	69	79	106	130	157	184	214	241	261	282	303	320	336	349	359
22 Lepola	147	151	176	186	197	201	208	213	220	224	219	225	228	234	233	233	236	237	237	237	235
23 Terioja	34	33	32	31	32	22	24	23	20	19	19	21	21	21	22	23	23	24	24	24	24
24 Vanhakylä	2	-	1	1	3	7	10	13	17	20	23	25	27	28	29	29	29	28	28	27	27
25 Kaakkola	83	94	93	91	90	80	71	71	68	65	66	67	70	74	72	72	73	74	75	77	79
Tunteamaton	32	-	26	26	26	26	26	26	26	26	26	26	26	26	26	26	26	26	26	26	26

13-15-vuotiaat

	2020	2021	2022	2023	2024	2025	2026	2027	2028	2029	2030	2031	2032	2033	2034	2035	2036	2037	2038	2039	2040
Väestösuunnite 23:	66	50	54	70	73	75	85	84	82	86	85	84	79	80	82	85	90	92	94	96	97
1 Keskus	75	82	77	82	91	89	88	81	91	97	96	90	84	80	81	82	86	85	85	85	85
2 Loutti	71	72	65	76	62	65	67	74	73	71	66	59	57	57	58	56	58	62	64	64	65
3 Saunakallio	93	107	101	87	76	76	77	82	78	84	80	83	75	76	76	78	78	77	78	79	79
4 Kyrölä	110	117	108	115	132	145	149	135	128	114	117	107	108	103	113	112	114	112	114	114	114
5 Kinnari	77	93	105	114	110	101	103	101	98	95	89	84	79	78	81	83	85	84	85	86	86
6 Pöytäalho	124	137	123	151	149	143	143	140	144	142	149	151	150	145	148	148	153	151	151	152	152
7 Pajala	38	57	71	73	65	58	63	63	69	63	63	57	53	50	50	55	57	58	58	59	60
8 Sorto	96	84	75	88	81	82	77	81	79	81	76	77	72	73	73	75	77	78	79	80	81
9 Jamma	1	2	3	5	3	3	1	2	1	1	1	2	2	2	3	2	3	2	3	3	3
10 Wärtsilä	87	84	88	90	87	91	78	76	73	78	74	73	68	68	69	73	75	73	72	73	73
11 Nummenkylä	95	92	117	103	111	98	115	111	112	106	102	99	91	92	96	101	103	103	104	105	106
12 Peltola	98	117	130	131	137	129	132	127	125	119	105	97	87	90	96	101	101	99	100	101	102
13 Isokytö	67	61	60	57	61	62	67	64	65	63	60	53	47	49	55	63	66	68	71	76	81
14 Pietilä	114	106	105	98	78	73	71	74	74	72	72	66	64	59	60	59	63	66	69	70	71
15 Haarakjoki	3	7	6	7	7	8	8	6	7	6	6	6	6	6	5	5	6	6	7	7	7
16 Mylly	11	16	24	23	24	22	17	16	17	17	15	14	13	13	13	14	14	14	14	14	14
17 Mikonkorpi	16	19	20	23	19	17	13	14	13	15	14	14	11	11	11	14	15	15	15	15	15
18 Satumetsä	47	61	62	62	65	57	53	53	51	58	56	57	57	61	68	67	67	65	66	67	68
19 Terhola	39	48	46	52	51	49	43	40	41	38	41	38	34	26	31	34	38	35	36	36	37
20 Satukallio	23	19	23	23	24	24	32	49	57	64	62	67	71	81	98	113	127	135	145	155	164
21 Ristinummi	52	58	72	87	89	97	101	98	101	103	111	109	112	109	118	120	121	117	117	119	120
22 Lepola	15	15	10	11	10	17	16	16	13	14	13	9	10	10	11	10	10	11	11	12	12
23 Terioja	3	2	1	1	1	2	4	5	6	7	8	8	8	9	10	11	12	12	12	12	12
24 Vanhakylä	33	36	38	38	41	46	48	43	39	38	40	35	30	27	30	32	36	35	36	36	37
25 Kaakkola	15	-	34	34	34	34	34	34	34	34	34	34	34	34	34	34	34	34	34	34	34
Tunteamaton																					